

Raport semestrial privind activitatea FDI BCR Obligațiuni în primul semestru din anul 2012

1. Generalități

Prezentul raport descrie situația fondului deschis de investiții BCR Obligațiuni la data de 30 iunie 2012 și evoluția acestuia în prima jumătate a anului 2012.

Fondul deschis de investiții BCR Obligațiuni, administrat de SAI ERSTE Asset Management SA, denumit în continuare Fondul, este autorizat de C.N.V.M. prin Decizia nr. 1872/09.10.2007 și este înregistrat cu nr. CSC06FDIR/400039 în Registrul Public al C.N.V.M.

Durata Fondului este nelimitată, neexistând o dată finală pentru achiziționarea sau răscumpărarea unităților de fond.

În conformitate cu standardul European Fund and Asset Management Association – EFAMA, unde și Asociația Administratorilor de Fonduri este membră, în funcție de politica de investiții anunțată în prezentul prospect de emisiune, Fondul este un fond de obligațiuni și instrumente cu venit fix. Conform acestei clasificări, fondurile de obligațiuni și instrumente cu venit fix nu pot investi în acțiuni.

Având în vedere obiectivele și politica de investiții a Fondului, acesta se adresează persoanelor care sunt dispuse să își asume un grad de risc scăzut spre mediu.

Societatea de administrare a Fondului este SAI ERSTE Asset Management SA, denumită în continuare SAI ERSTE, constituită în conformitate cu dispozițiile Legii nr. 31/1990 privind societățile comerciale, cu modificările și completările ulterioare precum și conform reglementărilor specifice aplicabile pieței de capital, înregistrată la Oficiul Registrului Comerțului sub nr. J40/17060/2008, Cod Unic de Înregistrare 24566377; societatea de administrare a investițiilor a fost autorizată de C.N.V.M. prin Decizia nr. 98/21.01.2009 și înregistrată cu numărul PJR05SAIR / 4000028 din Registrul Public al C.N.V.M. având sediul în București, str. Uruguay nr. 14, sector 1, tel: 0372 269 999; e-mail: office@erste-am.ro; adresă de web: www.erste-am.ro.

În baza Contractului de depozitare încheiat de SAI ERSTE, depozitarul Fondului deschis de investiții BCR Obligațiuni este BANCA COMERCIALĂ ROMÂNĂ SA, cu sediul în București, Bulevardul Regina Elisabeta nr.5, înmatriculată la ORC sub nr. J40/90/23.01.1991, Cod unic de înregistrare R361757, înscrisă în Registrul Bancar sub nr. RB-PJR-40-008/1999, înscrisă în Registrul Comisiei Naționale a Valorilor Mobiliare (CNVM) sub nr. PJR10/DEPR/400010 din 04.05.2006.

La data de 29.06.2012, fondul BCR Monetar (fond absorbit) a fuzionat cu Fondul (fond absorbant).

Motivația fuziunii este prezentată mai jos.

Autoritatea Europeană pentru Piețe și Valori Mobiliare a decis să modifice regulile de funcționare a fondurilor monetare pentru a le face mai sigure pentru investitori. Modificările făcute de organismul european au fost preluate ca literă de lege de reglementările locale și astfel toți administratorii români de fonduri monetare au trebuit să se alinieze la noile standarde. Aceasta aliniere trebuia făcută până la data de 30 iunie și presupune ca fondurile monetare să investească în instrumente cu o "durată de viață" mult mai redusă și cu rating ridicat, astfel ca riscul la care este expus investitorul să fie redus. Pentru a rămâne fonduri monetare și după data de 30 iunie 2012, acestea nu mai au voie să investească în obligațiuni cu o maturitate mai mare de doi ani, în condițiile în care unele dintre acestea au acum în portofoliu și titluri cu maturități pe zece ani.

O fuziune în folosul investitorilor

În urma unei analize amănunțite a fondurilor din portofoliu, structura de investitori, comportamentul acestora, orizontul de investiție și durata de deținere, dar și structura investițiilor, am ajuns la concluzia că între BCR Monetar și BCR Obligațiuni era o similitudine de 80% și am decis că cea mai bună soluție pentru investitori este să unim cele două fonduri.

Astfel, fondul BCR Monetar a fost absorbit de fondul de obligațiuni BCR Obligațiuni. Noul fond BCR Obligațiuni a ajuns în urma fuziunii la active nete de 3,2 mld. lei de la peste 90.000 de clienți.

Anvergura tranzacției este o premieră pentru piața locală, iar rezultatul este cel mai mare fond mutual din România.

Fără costuri suplimentare

La transferul din BCR Monetar în BCR Obligațiuni, investitorii nu au suportat nici un cost suplimentar:

- nu s-a aplicat comision de subscriere la transferul în BCR Obligațiuni;
- nu există implicații fiscale, respectiv investitorii BCR Monetar nu plătesc impozit în urma acestei operațiuni.

Ce înseamnă concret fuziunea?

Concret, pentru investitorii FDI BCR Monetar, fuziunea înseamnă conversia matematică a numărului de unități de fond BCR Monetar deținute, într-un număr echivalent de unități de fond BCR Obligațiuni.

Rata de conversie se bazează pe un calcul matematic, respectiv raportul dintre VUAN-urile celor 2 fonduri BCR Monetar și BCR Obligațiuni, calculată în data de 29.06.2012 și are valoarea de 0,98568153.

Exemplu concret:

$$\text{Rată conversie} = \frac{\text{VUAN BCR Monetar (28.06.2012)}}{\text{VUAN BCR Obligațiuni (28.06.2012)}} = 0,98568153$$

Dacă un client deținea 1.000 unități de fond la BCR Monetar, în urma fuziunii deține un număr de 985,68 unități de fond BCR Obligațiuni.

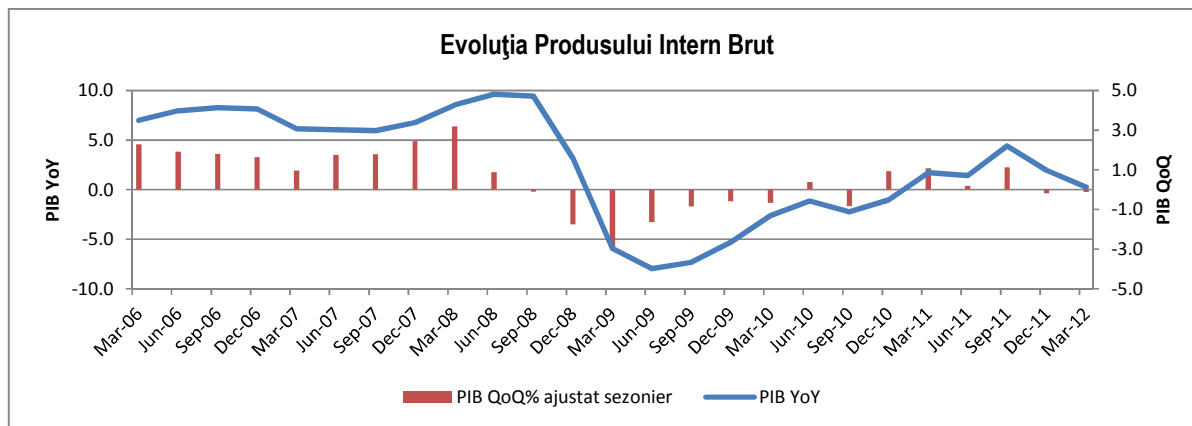
1.000 unități BCR Monetar = 985,68 unități de fond BCR Obligațiuni

Prospectul de emisiune și Regulile Fondului nu se modifică. În consecință, în cazul investitorilor Fondului nu este afectată situația deținerilor.

2. Evoluția macroeconomică a României în primele șase luni ale anului 2012

Evoluția economică a României în prima parte a anului a continuat să fie sub așteptări, înregistrând în primul trimestru o scădere a produsului intern brut de 0,1% (evoluție față de trimestrul precedent), marcând astfel intrarea într-o recesiune tehnică, după ce în trimestrul patru din 2011 economia s-a contractat cu 0,2%. Consumul final al populației, care reprezintă cea mai importantă componentă PIB, cu o pondere 60,7% din total, a înregistrat o scădere de 1,6% în primul trimestru.

Dacă analizăm ultimele patru trimestre, economia României a încetinit ritmul, înregistrând o creștere economică de 0,3%. Evoluția pe componente arată o scădere a industriei (-0,4%), a construcțiilor (-1,2%) precum și a sectorului financiar (-1,2%) și imobiliar (-1,0%). Sectoarele care au înregistrat un plus economic în ultimele patru trimestre au fost agricultura (+4,2%), comerțul (+0,7%) precum și informațiile și comunicațiile (+2,6%).



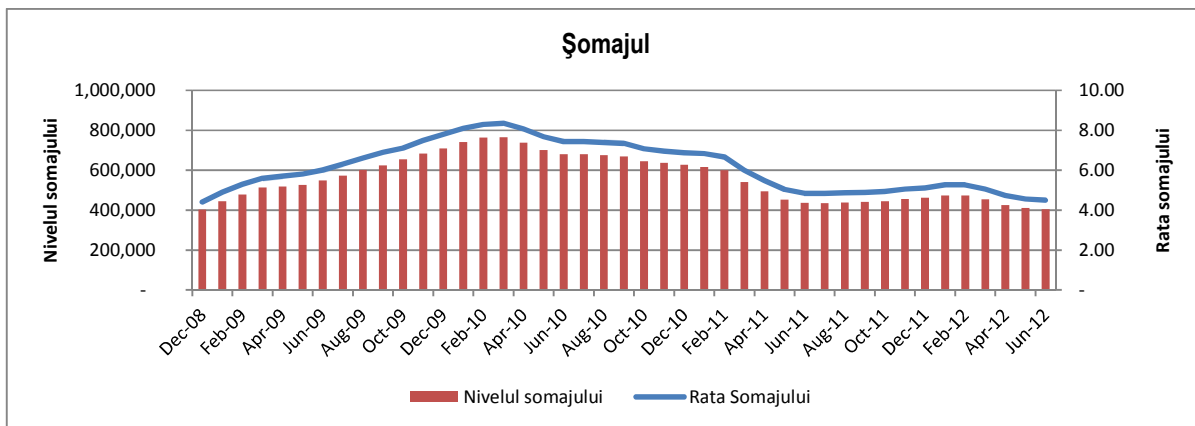
În ceea ce privește bugetul consolidat, acesta a înregistrat în primele cinci luni din 2012 un deficit de 7,23 miliarde lei, respectiv 1,19% din PIB. Acest nivel este comparabil cu cel înregistrat în aceeași perioadă din 2011 când deficitul era de 7,42 miliarde lei (1,28% din PIB). Ținta negociată cu Fondul Monetar Internațional pentru deficitul pe 2012 este de 2,2%, aceasta fiind una destul de ambițioasă ținând cont de faptul că anul trecut deficitul pe întregul an a fost de 4,12% din PIB. La nivelul execuției bugetare veniturile au crescut cu 9,6% până la nivelul de 77,55 miliarde lei, fiind impulsionate de creșterea încasărilor din impozitul pe salarii cu 18,9%, a încasărilor din contribuții de asigurări cu 7,7% precum și avansul încasărilor din TVA cu 6,9%. În ceea ce privește cheltuielile bugetare, acestea au crescut în primele cinci luni cu 8,5% până la nivelul de 84,78 miliarde lei. Cheltuielile de personal au stagnat în această perioadă (+0,5%) în timp ce costurile cu asistența socială au înregistrat o ușoară scădere de 1,2%. Costurile cu bunuri și servicii au înregistrat o creștere de 11,7%, costurile cu proiectele finanțate din fonduri externe au înregistrat și ele un avans considerabil, de 55,6% până la nivelul de 5,58 miliarde lei în timp ce investițiile au crescut cu 33,1% până la 6,77 miliarde lei.

În primele cinci luni ale anului 2012, datoria publică a României a crescut cu 14,5 miliarde lei, până la valoarea de 237,76 miliarde lei, respectiv 39,0% din produsul intern brut. Aproximativ 45% din aceasta este denominată în lei, restul datoriei fiind denominată în EUR dar și în USD, JPY sau SDR.

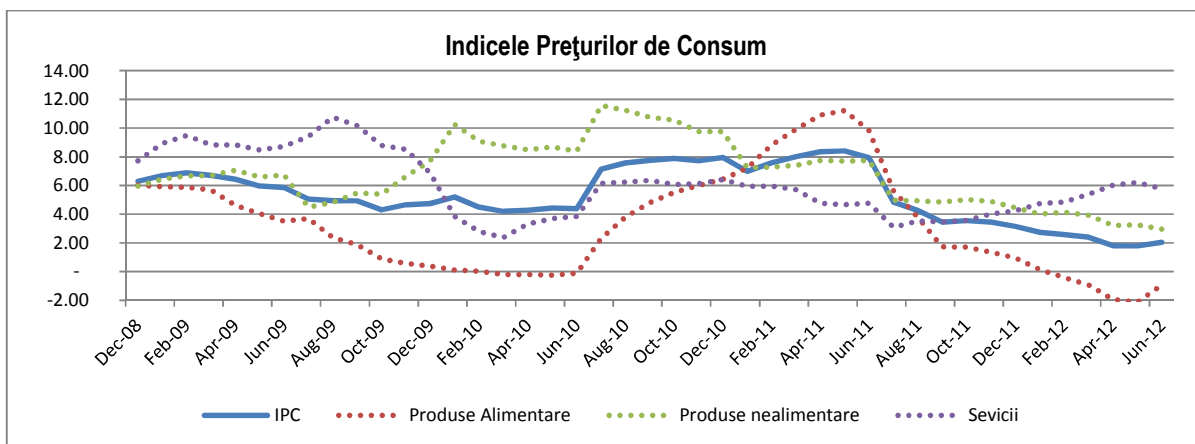
Contul curent al balanței de plăți a înregistrat în primele cinci luni ale anului un deficit de 1,92 miliarde EUR, în scădere cu 22% față de aceeași perioadă din anul precedent. În această perioadă investițiile străine directe au însumat intrări de 0,46 miliarde EUR,

în scădere cu 42% față de anul 2011 și cu 68% față de anul 2010. Acestea au asigurat o finanțare a deficitului balanței de plăți de doar 24%.

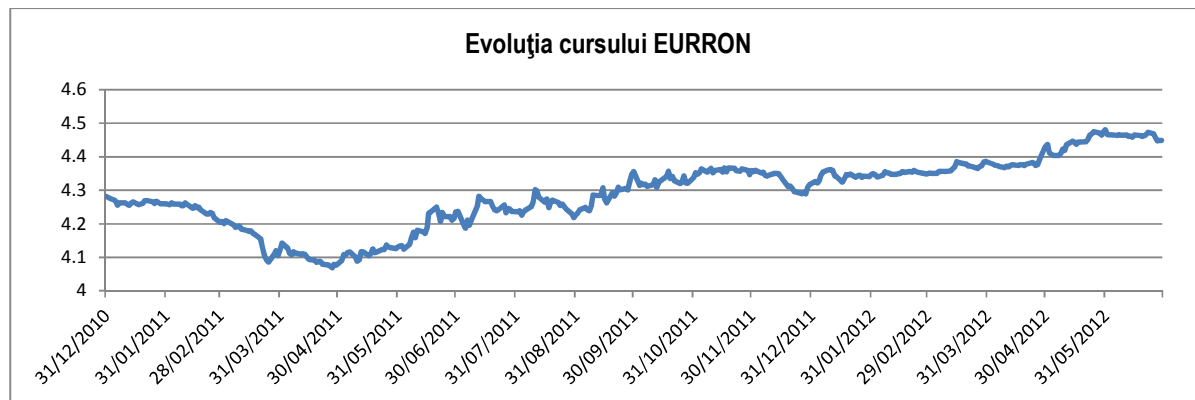
Rata șomajului, conform Agenției Naționale pentru Ocuparea Forței de Muncă, a scăzut în primele șase luni de la 5,1% în decembrie 2011 la 4,5% în iunie 2012. Numărul de șomeri înregistrați se situa la data de 30.06.2012 la nivelul de 404.938 persoane înregistrate.



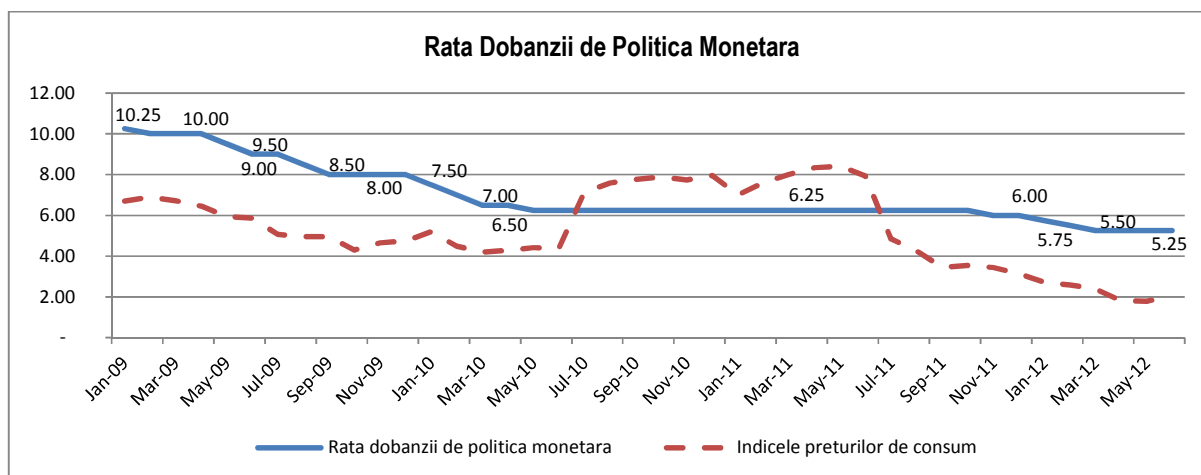
Indicele prețurilor de consum a continuat să scadă în primele șase luni ale anului, înregistrând la jumătatea anului un avans de 2,04% față de aceeași perioadă a anului precedent. Acest trend descrescător a fost influențat în primul rând de produsele alimentare, care au înregistrat o scădere de 0,93%. Produsele nealimentare înregistrau un avans de 2,96% în timp ce serviciile au crescut cu 5,77%.



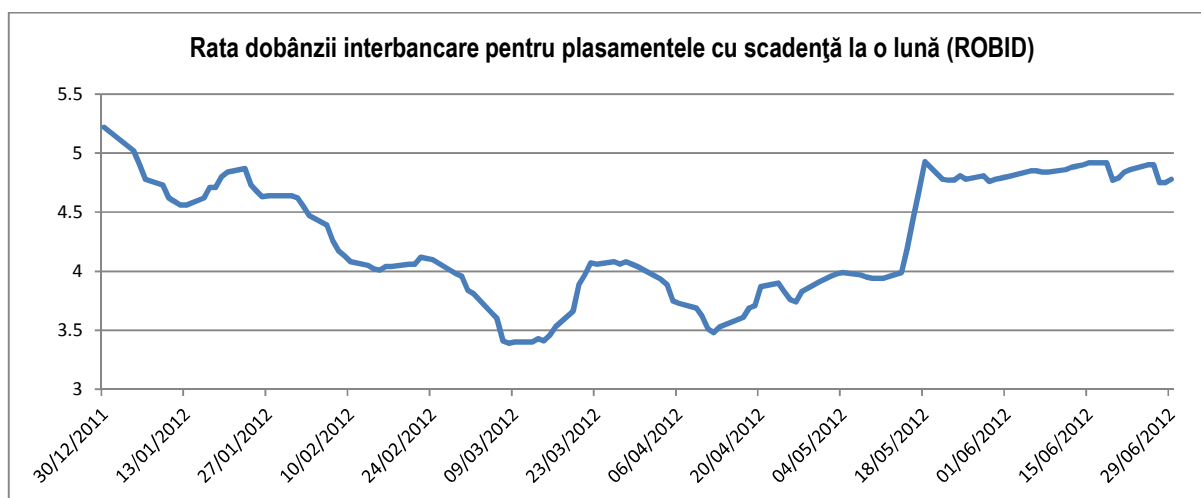
În ceea ce privește evoluția cursului de schimb, prima parte a anului 2012 a fost caracterizată de o ușoară depreciere a leului în fața monedei unice care a pierdut 3,0% din valoare în aceasta perioadă, de la cotația de 4,3197 la finalul anului trecut la valoarea de 4,4494 la data de 30.06.2012.



Pe parcursul primelor șase luni din anul 2012, Banca Națională a României nu a operat nici o modificare asupra nivelului dobânzii de politică monetară, precum nici asupra ratelor minime obligatorii, nivelul acestora rămânând la 15% pentru leu și 20% pentru valută. Nivelul dobânzii de politică monetară este la 30.06.2012 de 5,25%.



În primele luni ale anului în curs, dobânzile practicate pe piața interbancară au scăzut constant de la 5,27% la începutul anului până la un minim de 3,64% în luna martie. Începând cu luna aprilie, dobânzile au început să crească odată cu intensificarea tensiunilor politice, urcând abrupt spre nivelul de la începutul anului.



În ceea ce privește obligațiunile suverane, randamentul acestora a înregistrat o evoluție ușor similară cu cea a dobânzilor interbancare. Randamentele la titlurile de stat cu scadență la trei ani se situau la începutul anului în jurul a 6,90% urmând ca în aprilie să coboare până în jurul unui randament de 6,00%. La finalul lunii iunie, randamentul acestora urcase la nivelul de 6,20%. Pe parcursul primelor șase luni, Ministerul de Finanțe a vândut titluri în valoare de 35,99 miliarde lei, precum și titluri denumite în USD în valoare de 2,25 miliarde dolari.

3. Obiectivele Fondului Deschis de Investiții BCR Obligațiuni

Conform prospectului de emisiune, obiectivul investițional al Fondului constă în mobilizarea de resurse financiare în vederea efectuării de plasamente pe piețele monetare și de capital în condițiile unui grad redus spre mediu de risc asumat.

Fondul va efectua plasamente în instrumente cu venit fix în proporție de minim 90%, dar și în depozite, certificate de trezorerie sau instrumente ale pieței monetare, în scopul obținerii unor randamente superioare unui benchmark care reflecta alocarea strategică a Fondului.

Alocarea strategică a Fondului prevede investirea a 90% din active în instrumente cu venit fix, restul de 10% fiind plasat în instrumente ale pieței monetare.

Benchmark:
$$R = \prod \{1 + 0.9 * [(1 + ROBID) 2M_i]^{1/N} - 1\} + 0.1 * [(1 + ROBID) M_i]^{1/N} - 1$$

unde:

ROBID_i

= Rata medie oficială a dobânzilor pe piața monetară la care băncile atrag depozite, stabilită în ziua "i"

Π

= Prodos

N

= Numărul de zile calendaristice din an

4. Politica de investiții a fondului BCR Obligațiuni

Politica de investiții a Fondului are ca obiectiv stabilitatea din punct de vedere al performanței și menținerea unui grad optim de lichiditate, cu respectarea condițiilor legale impuse de C.N.V.M.

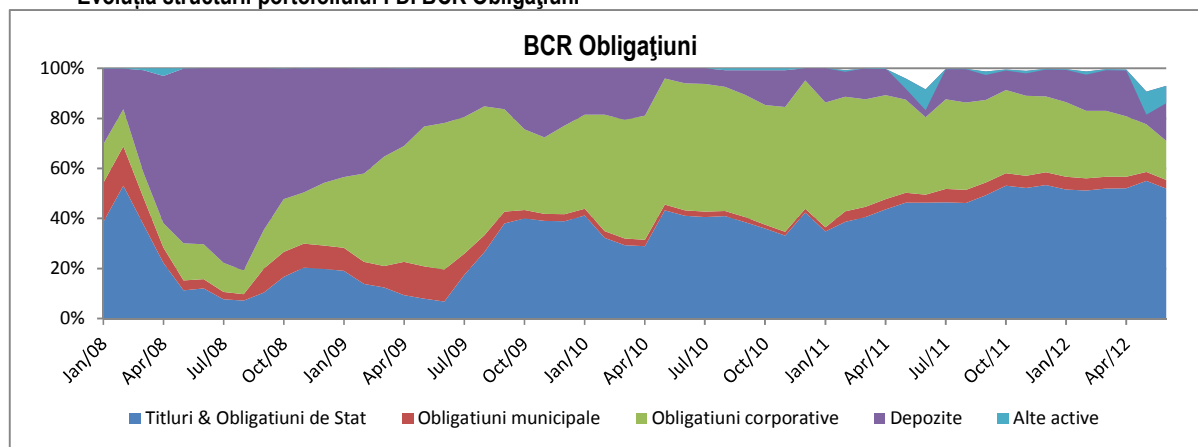
Politica de investiții a Fondului va urmări menținerea unui nivel scăzut spre mediu al riscului prin plasarea în condiții optime de diversificare a resurselor atrase în obligațiuni emise de entități supranaționale, de stat și municipale, în obligațiuni sau alte instrumente cu venit fix emise de companii cu grad de risc redus, precum și în certificate de trezorerie și depozite bancare la cele mai importante bănci locale.

Fondul nu va investi în titluri de participare emise de alte OPCVM și/sau AOPC mai mult de 10% din activele sale conform art. 101 alin.(1) pct.d) din Legea nr. 297/2004.

Pentru plasamentele în valori mobiliare și instrumente ale pieței monetare emise sau garantate de state nemembre, SAI ERSTE Asset Management SA va solicita aprobarea CNVM și ulterior aprobării va comunica investitorilor intenția sa investițională printr-o notă de informare publicată în Ziarul Financiar.

Graficul de mai jos prezintă rezumatul activității investiționale a Fondului, reflectând principalele modificări care s-au produs în structura portofoliului:

Evoluția structurii portofoliului FDI BCR Obligațiuni

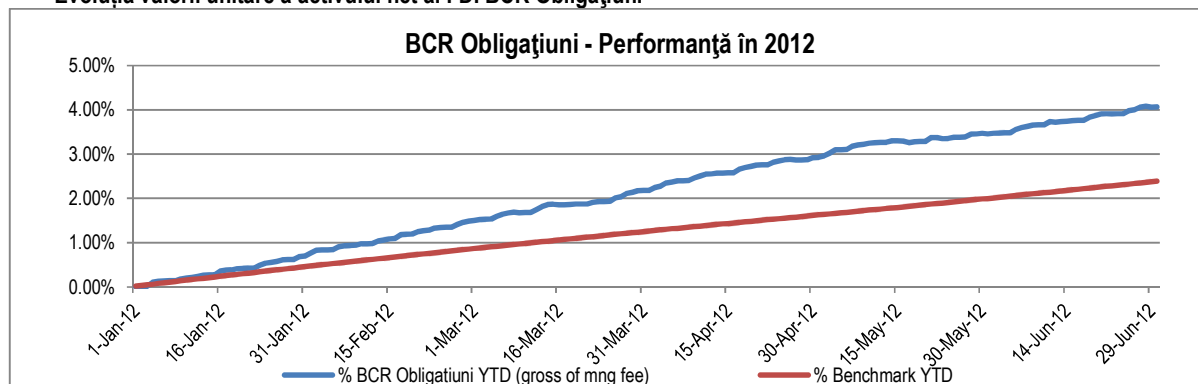


5. Evoluția FDI BCR Obligațiuni din punct de vedere a activului net, a activului unitar net și a numărului de investitori

În ceea ce privește activul net al Fondului, acesta a crescut în această perioadă cu 2.010,460 milioane RON, de la valoarea de 1.229,323 milioane RON până la 3.239,783 milioane RON, respectiv o creștere de 54,99%. Această creștere reflecta atât creșterea organică a fondului cât și fuziunea realizată cu fondul FDI BCR Monetar.

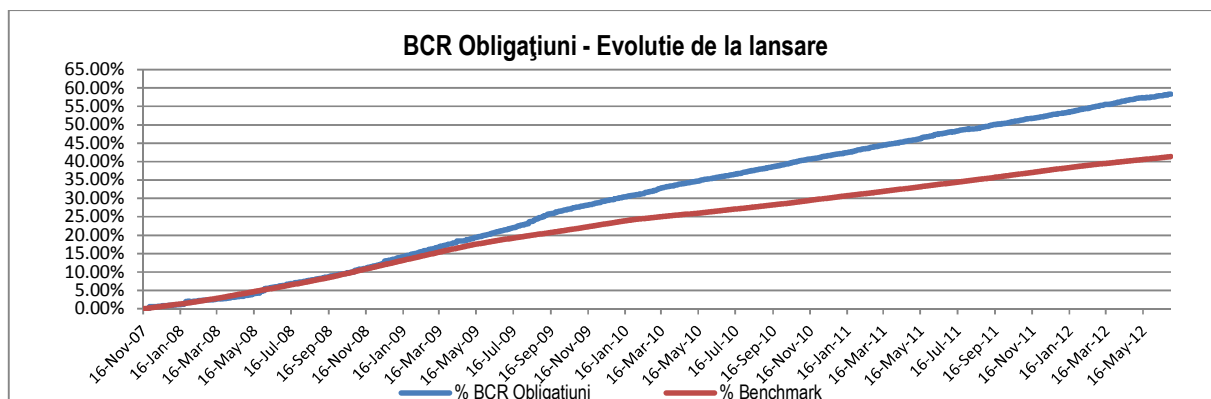
În această perioadă, fondul a înregistrat o creștere a valorii unității de fond cu 3,41%. Graficul de mai jos prezintă evoluția unității de fond BCR Obligațiuni în anul 2012 în comparație cu randamentul jalon (benchmark).

Evoluția valorii unitare a activului net al FDI BCR Obligațiuni



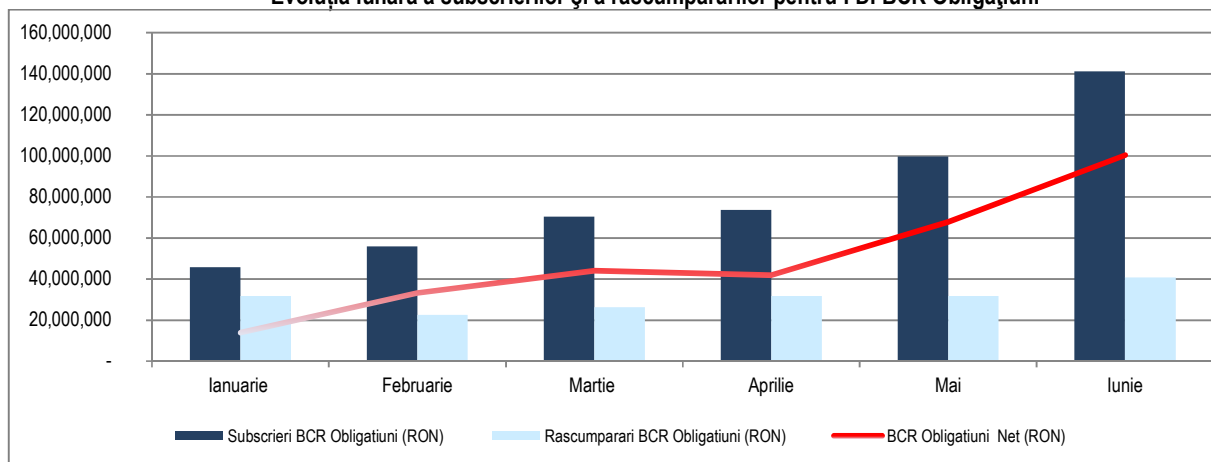
Evoluția activului unitar de la constituirea FDI BCR Obligațiuni

Fondul BCR Obligațiuni a fost lansat, în 16 noiembrie 2007, de la o valoare a unității de fond de 10 RON, ajungând la 30 iunie 2012 la o valoare de 15,8317 RON, înregistrând o creștere a valorii unității de fond de 58,32%. Evoluția valorii unității de fond de la lansare până la 30.06.2012, în comparație cu randamentul jalon (benchmark) este prezentată în graficul următor:



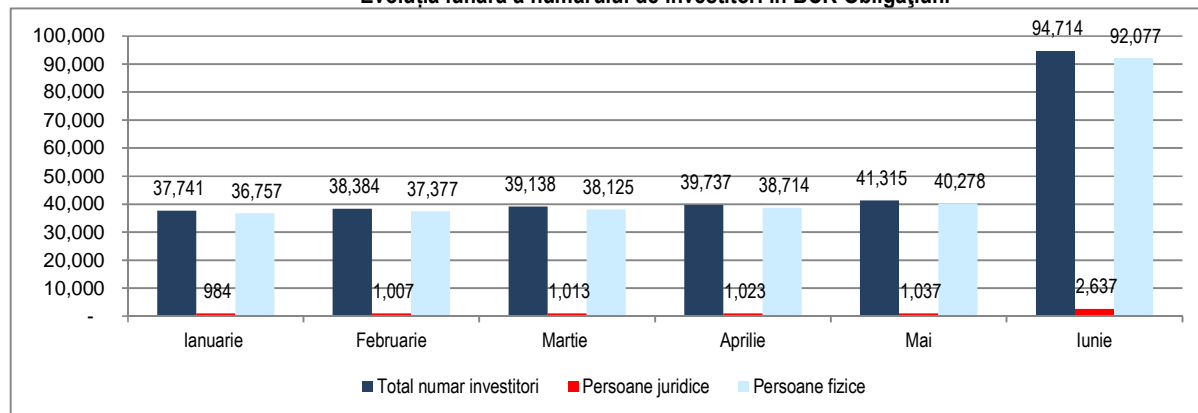
În primul semestru din anul 2012, volumul subscrierilor în Fond a fost de 487 milioane RON, s-au răscumpărat unități de fond în valoare de 185 milioane RON, fondul înregistrând astfel subscrieri nete pozitive în valoare de 302 milioane RON.

Evoluția lunară a subscrierilor și a răscumpărilor pentru FDI BCR Obligațiuni



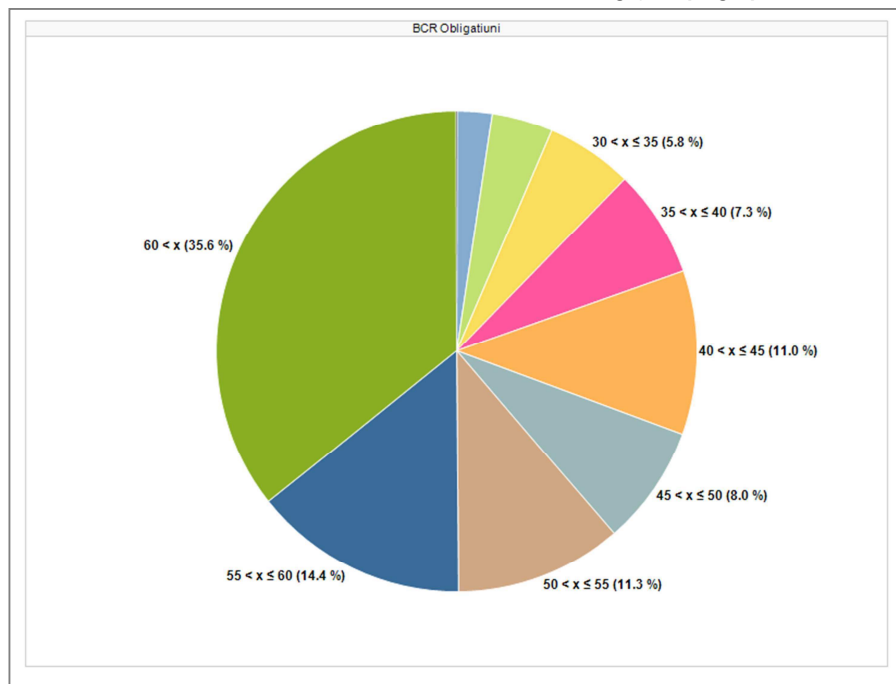
La sfârșitul anului 2011, fondul BCR Obligațiuni avea 37.471 investitori, iar la sfârșitul primului semestru a avut un număr de investitori de 94.714, din care 2.637 sunt persoane juridice. Numărul mare de investitori de la sfârșitul perioadei de raportare este datorat predominant fuziunii cu fondul BCR Monetar, care a avut loc în data de 29 iunie 2012. În urma fuziunii, toți investitorii din BCR Monetar, care nu au decis răscumpărarea integrală a unităților de fond deținute, au fost transferați în BCR Obligațiuni.

Evoluția lunară a numărului de investitori în BCR Obligațiuni



În cazul Fondului, majoritatea investitorilor au vârsta de peste 55 de ani (peste 50% din investitori) urmați de categoria de investitori cu vârsta cuprinsă între 45 și 55 de ani (20% din investitori), în timp ce 30% din investitori sunt mai tineri de 45 de ani. Suma deținută în medie de investitorii în acest fond este de aproximativ 34.200 RON.

Structura investitorilor în fondul BCR Obligațiuni pe grupe de vârstă la data de 30.06.2012



Legendă:

Sub 14 ani: 0,1%
 Între 14 și 18 ani: 0,1%
 Între 18 și 25 ani: 2,3%
 Între 25 și 30 ani: 4,1%
 Între 30 și 35 ani: 5,8%
 Între 35 și 40 ani: 7,3%
 Între 40 și 45 ani: 11,0%
 Între 45 și 50 ani: 8,0%
 Între 50 și 55 ani: 11,3%
 Între 55 și 60 ani: 14,4%
 Peste 60 ani: 35,6%

6. Schimbări semnificative în conținutul prospectului de emisiune

La data de 29.06.2012, fondul BCR Monetar (fond absorbit) a fuzionat cu fondul BCR Obligațiuni (fond absorbant). Astfel investitorii în FDI BCR Monetar existenți la data de 29.06.2012, au fost transferați în FDI BCR Obligațiuni. Corespunzător deținerilor în FDI BCR Monetar, investitorii transferați au primit numărul de unități de fond BCR Obligațiuni echivalent, calculat în conformitate cu rata de conversie de la data fuziunii, de la data transferului fiindu-le aplicabile prevederile prospectului de emisiune al Fondului autorizat de C.N.V.M.. În semestrul I 2012, prospectul de emisiune al Fondului nu a fost modificat.

Performanțele înregistrate de Fond până în prezent nu reprezintă o garanție a performanțelor viitoare.

Prezentul raport conține și situațiile de raportare din Anexa nr 10 – Regulamentul C.N.V.M. nr.15/2004, în forma și conținutul impuse de Comisia Națională a Valorilor Mobiliare.

Președinte/Director General
Dragoș Valentin Neacșu

Director Executiv Financiar
Valentina Berevoianu

Situatia activelor si obligatiilor FDI BCR Obligatiuni

Denumire element	Inceputul perioadei de raportare 01.01.2012				Sfarsitul perioadei de raportare 30.06.2012				Diferente (Lei)
	% din act net	% din act. tot.	Valuta	Lei	% din act net	% din act. tot.	Valuta	Lei	
I Total active	100.18	100.00	RON	1,231,820,592.05	100.22	113.98	RON	3,243,882,349.55	2,012,061,757.50
1. Valori mobiliare si instrumente ale pietei monetare, din care:	77.33	77.19	RON	950,816,055.30	76.16	89.95	RON	2,467,260,384.45	1,516,444,329.15
1.1. Valori mobiliare si instrumente ale pietei monetare admise sau tranzactionate pe o piata reglementata din Romania, din care:	25.00	24.96	RON	307,416,921.50	24.66	24.63	RON	798,909,114.66	491,492,193.16
Actiuni tranzactionate									
Actiuni netranzactionate in ultimele 90 zile									
Drepturi de preferinta									
Obligatiuni emise de catre administratia publica locala	0.94	0.94	RON	11,525,345.04	0.66	0.66	RON	21,542,993.71	10,017,648.67
Obligatiuni emise de catre administratia publica centrala	23.40	23.36	RON	287,702,370.04	23.59	23.57	RON	764,426,382.75	476,724,012.71
Obligatiuni tranzactionate corporative	0.67	0.66	RON	8,189,206.42	0.40	0.40	RON	12,939,738.20	4,750,531.78
1.2. Valori mobiliare si instrumente ale pietei monetare admise sau tranzactionate pe o piata reglementata dintr-un stat membru, din care:	43.36	43.28	RON	533,114,533.34	30.85	44.70	RON	999,425,907.09	466,311,373.75
Actiuni									
Obligatiuni tranzactionate corporative, denuminate in EUR	0.00	0.00	EUR	0.00	0.98	0.98	EUR	31,737,868.45	31,737,868.45
Obligatiuni tranzactionate corporative, denuminate in RON	29.83	29.77	RON	366,751,065.77	16.74	16.72	RON	542,487,095.12	175,736,029.35
Obligatiuni emise de catre administratia publica centrala, denuminate in EUR	9.34	9.32	RON	114,800,947.69	5.82	7.65	RON	188,650,001.46	73,849,053.77
Obligatiuni emise de catre administratia publica centrala, denuminate in USD	0.00	0.00	USD	0.00	3.94	15.99	USD	127,771,522.72	127,771,522.72
Obligatiuni emise sau garantate de administratia publica locala, denuminate in EUR	4.19	4.19	EUR	51,562,519.88	3.34	3.34	EUR	108,214,751.65	56,652,231.77
Obligatiuni emise sau garantate de administratia publica locala, denuminate in RON	0.00	0.00	RON	0.00	0.02	0.02	RON	564,667.69	564,667.69
1.3. Valori mobiliare si instrumente ale pietei monetare admise la cota oficiala a unei burse dintr-un stat nemembru sau negociate pe o alta piata reglementata dintr-un stat nemembru, care opereaza in mod regulat si este recunoscuta si deschisa publicului, aprobate de CNVM	0.00	0.00		0.00	0.00	0.00		0.00	0.00
2. Valori mobiliare nou emise	0.00	0.00		0.00	0.00	0.00		0.00	0.00
3. Alte valori mobiliare si instrumente ale pietei monetare mentionate la art.102 (1) lit.a) din Legea nr.297/2004, din care:	8.97	8.95	RON	110,284,600.46	20.65	20.62	RON	668,925,362.70	558,640,762.24

Valori mobiliare netranzactionate pe o piata reglementata:									
Actiuni									
Obligatiuni emise de catre administratia publica locala	8.97	8.95	RON	110,284,600.46	20.65	20.62	RON	668,925,362.70	558,640,762.24
Obligatiuni corporative									
4. Depozite bancare, din care:	11.06	11.04	RON	136,038,611.37	25.58	25.55	RON	828,870,437.22	692,831,825.85
4.1. Depozite bancare constituite la institutii de credit din Romania	11.06	11.04	RON	136,038,611.37	25.58	25.55	RON	828,870,437.22	692,831,825.85
4.2. Depozite bancare constituite la institutii de credit dintr-un stat membru									
4.3. Depozite bancare constituite la institutii de credit dintr-un stat nemembru									
5. Instrumente financiare derivate tranzactionate pe o piata reglementata, din care:	0.00	0.00		0.00	0.00	0.00		0.00	0.00
5.1. Instrumente financiare derivate tranzactionate pe o piata reglementata din Romania									
5.2. Instrumente financiare derivate tranzactionate pe o piata reglementata dintr-un stat membru									
5.3. Instrumente financiare derivate tranzactionate pe o piata reglementata dintr-un stat nemembru									
5.4. Instrumente financiare derivate negociate in afara pietelor reglementate, din care:	-0.22	-0.22	RON	-2,733,882.33	-0.69	-0.69	RON	-25,491,533.80	-22,757,651.47
Contracte forward fara livrare (NDF), EUR/RON	-0.22	-0.22	EUR	-2,693,982.33	-0.56	-0.56	EUR	-18,087,049.45	-15,393,067.12
Contracte forward fara livrare (NDF), USD/RON	0.00	0.00	USD	-39,900.00	-0.13	-0.13	USD	-4,363,042.75	-4,323,142.75
Contracte forward EUR/RON	0.00	0.00	EUR	0.00	-0.07	-0.07	EUR	-2,380,694.10	-2,380,694.10
Contracte forward USD/RON	0.00	0.00	USD	0.00	-0.02	-0.02	USD	-660,747.50	-660,747.50
6. Conturi curente si numerar, din care:	0.00	0.00	RON	56,575.06	0.00	0.00	RON	161,863.92	105,288.86
Disponibil in cont curent, EUR	0.00	0.00	EUR	8,114.17	0.00	0.00	EUR	6,559.75	-1,554.42
Disponibil in cont curent, RON	0.00	0.00	RON	46,553.65	0.00	0.00	RON	152,001.02	105,447.37
Disponibil in cont curent, USD	0.00	0.00	USD	1,907.24	0.00	0.00	USD	3,303.15	1,395.91
Numerar in casierie									
7. Instrumente ale pietei monetare , altele decat cele tranzactionate pe o piata reglementata, conform art.101 (1) lit. g din Legea nr.297/2004, din care:	12.01	11.98	RON	147,608,840.47	6.49	6.48	RON	210,276,106.56	62,667,266.09
Contracte de report pe titluri emise de administratia publica centrala	12.01	11.98	RON	147,608,840.47	6.49	6.48	RON	210,276,106.56	62,667,266.09
Titluri emise de administratia publica centrala									

Certificate de depozit									
8. Titluri de participare la OPCVM/AOPC	0.00	0.00		0.00	0.00	0.00		0.00	0.00
9. Dividende sau alte drepturi de incasat	0.00	0.00		0.00	0.00	0.00		0.00	0.00
10. Alte active, din care:	0.00	0.00	RON	34,392.18	-7.32	-7.31	RON	-237,194,908.80	-237,229,300.98
Cupoane de incasat									
Sume in tranzit bancar									
Sume virate la SSIF									
Sume aflate la distribuitori									
Sume in curs de rezolvare	0.00	0.00	RON	34,392.18	0.00	0.00	RON	100,736.62	66,344.44
Sume in decontare	0.00	0.00	RON	0.00	-7.32	-7.32	RON	-237,295,645.42	-237,295,645.42
II Total obligatii	0.18	0.19	RON	2,261,136.32	0.13	0.13	RON	4,098,467.62	1,837,331.30
1. Cheltuieli pentru plata comisiunelor datorate S.A.I.	0.11	0.11	RON	1,392,972.05	0.10	0.10	RON	3,098,325.95	1,705,353.90
2. Cheltuieli pentru plata comisiunelor datorate depozitarului	0.02	0.02	RON	241,028.27	0.02	0.02	RON	543,079.31	302,051.04
3. Cheltuieli cu comisiunile datorate intermediarilor									
4. Cheltuieli cu comisiunile de rulaj si alte servicii bancare	0.00	0.00	RON	4,738.00	0.00	0.00	RON	12,270.00	7,532.00
5. Cheltuieli cu dobanzile									
6. Cheltuieli de emisiune									
7. Cheltuieli cu plata comisiunelor/tarifelor datorate CNVM	0.01	0.01	RON	105,732.58	0.01	0.01	RON	269,939.73	164,207.15
8. Cheltuieli cu auditul financiar	0.00	0.00	RON	11,147.50	0.00	0.00	RON	0.00	-11,147.50
9. Comision subscriere	0.01	0.01	RON	129,339.75	0.01	0.01	RON	174,852.63	45,512.88
10. Rascumparari de platit	0.03	0.04	RON	376,178.17	0.00	0.00	RON	0.00	-376,178.17
III Valoarea activului net (I – II)	100.00	99.81	RON	1,229,559,455.73	100.09	113.86	RON	3,239,783,881.93	2,010,224,426.20

Situatia valorii unitare a activului net

Denumire element	Perioada curenta	Perioada corespunzatoare a anului precedent	Diferente
Valoare Activ Net	3,239,783,881.93	1,059,914,470.27	2,179,869,411.66
Numar de unitati de fond in circulatie	204,639,144.35	71,648,411.05	132,990,733.30
Valoarea unitara a activului net	15.8317	14.7933	1.0384

SITUAȚIA DETALIATĂ A INVESTIȚIILOR LA DATA DE 30.06.2012

Fondul Deschis de Investiții BCR OBLIGAȚIUNI

I. Valori mobiliare admise sau tranzacționate pe o piață reglementată din România

1. Obligațiuni admise la tranzacționare emise sau garantate de autorități ale administrației publice locale

Emitent	Simbol obligațiune	Data ultimei ședințe în care s-a tranzacționat	Nr. obligațiuni deținute	Data achiziției	Data cupon	Data scadență cupon	Valoare inițială	Creșter e zilnică	Dobân da cumula tă	Discount / primă cumulate (ă)	Preț piață	Valoare totală	Pondere în total obligațiuni emitent	Ponder e în activul total al OPC
							lei	lei	lei	lei	lei	lei	%	%
CJ Hunedoara 2006	HUE26	N/A	13,000	1-ian.-00	15-mai.-12	15-aug.-12	80.40	0.00	0.71	0.00	N/A	1,052,609.70	2.1667%	0.032%
CJ Hunedoara 2006	HUE26	N/A	13,000	23-sep.-08	15-mai.-12	15-aug.-12	80.40	0.02	0.71	0.00	N/A	1,052,609.70	2.1667%	0.032%
CJ Hunedoara 2006	HUE26	N/A	25,000	23-sep.-08	15-mai.-12	15-aug.-12	80.40	0.02	0.71	0.00	N/A	2,024,249.43	4.1667%	0.062%
CJ Hunedoara 2006	HUE26	N/A	11,800	24-oct.-08	15-mai.-12	15-aug.-12	80.40	0.02	0.71	0.00	N/A	955,445.73	1.9667%	0.029%
CJ Hunedoara 2006	HUE26	N/A	10,000	7-iul.-10	15-mai.-12	15-aug.-12	80.40	0.02	0.71	0.00	N/A	809,699.77	1.6667%	0.025%
CJ Hunedoara 2006	HUE26	N/A	400	13-sep.-10	15-mai.-12	15-aug.-12	80.40	0.02	0.71	0.00	N/A	32,387.99	0.0667%	0.001%
CJ Hunedoara 2006	HUE26B	N/A	8,000	1-ian.-00	15-mai.-12	15-aug.-12	80.40	0.00	0.71	0.00	N/A	647,759.82	1.3333%	0.020%
CJ Hunedoara 2006	HUE26B	N/A	14,000	14-sep.-09	15-mai.-12	15-aug.-12	80.40	0.02	0.71	0.00	N/A	1,133,579.68	2.3333%	0.035%
CJ Hunedoara 2006	HUE26B	N/A	700	14-sep.-09	15-mai.-12	15-aug.-12	77.99	0.02	0.71	0.02	N/A	55,005.83	0.1167%	0.002%
CJ Hunedoara 2006	HUE26B	N/A	1,500	15-sep.-09	15-mai.-12	15-aug.-12	78.79	0.02	0.71	0.01	N/A	119,064.75	0.2500%	0.004%
CJ Hunedoara 2006	HUE26B	N/A	500	15-sep.-09	15-mai.-12	15-aug.-12	80.40	0.02	0.71	0.00	N/A	40,484.99	0.0833%	0.001%
Hunedoara 2007	HUE26A	N/A	2,000	1-ian.-00	15-mai.-12	15-aug.-12	80.40	0.00	0.71	0.00	N/A	161,939.95	0.3333%	0.005%
Hunedoara 2007	HUE26A	N/A	400	13-sep.-10	15-mai.-12	15-aug.-12	75.22	0.02	0.71	0.05	N/A	30,335.59	0.0667%	0.001%
Hunedoara 2007	HUE26A	N/A	400	14-sep.-10	15-mai.-12	15-aug.-12	80.40	0.02	0.71	0.00	N/A	32,387.99	0.0667%	0.001%
Municipiul Bacau	BAC26A	N/A	9,070	17-sep.-08	1-mai.-12	1-aug.-12	85.26	0.02	1.11	0.00	N/A	781,907.94	1.2957%	0.024%
Municipiul Bacau	BAC26A	N/A	3,840	17-sep.-08	1-mai.-12	1-aug.-12	85.26	0.02	1.11	0.00	N/A	331,039.30	0.5486%	0.010%
Municipiul Iasi	IAS28	N/A	30,520	25-sep.-08	15-mai.-12	15-aug.-12	97.06	0.02	0.76	0.00	N/A	2,985,611.02	3.0520%	0.092%
Municipiul Iasi	IAS28	N/A	9,350	25-sep.-08	15-mai.-12	15-aug.-12	97.06	0.02	0.76	0.00	N/A	914,661.30	0.9350%	0.028%
ORASUL PREDEAL	PRD26	N/A	4,000	1-ian.-00	15-mai.-12	15-nov.-12	72.50	0.00	0.72	0.00	N/A	292,082.41	10.0000%	0.009%
ORASUL PREDEAL	PRD26	N/A	4,000	3-nov.-10	15-mai.-12	15-nov.-12	72.50	0.02	0.72	0.00	N/A	292,082.41	10.0000%	0.009%
Orasul Teius	TEU20	N/A	899	13-iun.-08	25-mai.-12	25-nov.-12	72.00	0.02	0.58	0.00	N/A	65,103.87	5.9933%	0.002%
Primaria Alba Iulia	ALB25	N/A	500	9-iul.-09	16-apr.-12	15-oct.-12	70.30	0.02	1.16	0.00	N/A	35,558.12	0.0469%	0.001%
Primaria Alba Iulia	ALB25	N/A	3,090	9-iul.-09	16-apr.-12	15-oct.-12	68.54	0.02	1.16	0.03	N/A	214,405.48	0.2901%	0.007%
Primaria Alba Iulia	ALB25	N/A	2,852	9-iul.-09	16-apr.-12	15-oct.-12	70.30	0.02	1.16	0.00	N/A	202,823.54	0.2678%	0.006%
Primaria Alba Iulia	ALB25	N/A	500	9-iul.-09	16-apr.-12	15-oct.-12	70.30	0.02	1.16	0.00	N/A	35,558.12	0.0469%	0.001%
Primaria Alba Iulia	ALB25	N/A	986	7-iul.-10	16-apr.-12	15-oct.-12	61.86	0.02	1.16	0.14	N/A	61,935.90	0.0926%	0.002%
Primaria Alba Iulia	ALB25	N/A	4,182	7-iul.-10	16-apr.-12	15-oct.-12	69.59	0.02	1.16	0.01	N/A	294,486.34	0.3927%	0.009%
Primaria Alba Iulia	ALB25	N/A	274	13-sep.-10	16-apr.-12	15-oct.-12	69.60	0.02	1.16	0.01	N/A	19,296.31	0.0257%	0.001%
Primaria Alba Iulia	ALB25	N/A	250	13-sep.-10	16-apr.-12	15-oct.-12	70.30	0.02	1.16	0.00	N/A	17,779.06	0.0235%	0.001%
Primaria Alba Iulia	ALB25A	N/A	14,789	9-iul.-09	16-apr.-12	15-oct.-12	70.30	0.02	1.16	0.00	N/A	1,051,738.20	1.3886%	0.032%
Primaria Alba Iulia	ALB25A	N/A	100	7-iul.-10	16-apr.-12	15-oct.-12	58.41	0.02	1.16	0.19	N/A	5,941.19	0.0094%	0.000%

Primaria Alba Iulia	ALB25A	N/A	1,000	13-sep.-10	16-apr.-12	15-oct.-12	67.16	0.02	1.16	0.05	N/A	68,031.07	0.0939%	0.002%
Primaria Alba Iulia	ALB25A	N/A	2,050	14-sep.-10	16-apr.-12	15-oct.-12	70.30	0.02	1.16	0.00	N/A	145,788.31	0.1925%	0.004%
Primaria Alba Iulia	ALB25A	N/A	7,039	3-nov.-10	16-apr.-12	15-oct.-12	70.30	0.02	1.16	0.00	N/A	500,587.27	0.6609%	0.015%
Primaria Alba Iulia	ALB25B	N/A	4,900	9-iul.-09	16-apr.-12	15-oct.-12	75.70	0.02	1.16	0.00	N/A	375,236.95	0.4601%	0.012%
Primaria Alba Iulia	ALB25B	N/A	8,000	17-mai.-10	16-apr.-12	15-oct.-12	75.70	0.02	1.16	0.00	N/A	612,631.76	0.7512%	0.019%
Primaria Alba Iulia	ALB25B	N/A	5,000	7-iul.-10	16-apr.-12	15-oct.-12	75.70	0.02	1.16	0.00	N/A	382,894.85	0.4695%	0.012%
Primaria Alba Iulia	ALB25B	N/A	16,000	23-dec.-11	16-apr.-12	15-oct.-12	75.09	0.02	1.16	0.01	N/A	1,215,729.04	1.5023%	0.037%
Primaria Eforie	EFO17	N/A	6,000	13-iun.-08	16-iun.-12	16-dec.-12	63.00	0.02	0.27	0.00	N/A	379,015.87	10.0000%	0.012%
Primaria Eforie	EFO17	N/A	2,950	13-iun.-08	16-iun.-12	16-dec.-12	63.00	0.02	0.27	0.00	N/A	186,349.47	4.9167%	0.006%
Primaria Eforie	EFO17	N/A	50	8-apr.-11	16-iun.-12	16-dec.-12	62.94	0.02	0.27	0.00	N/A	3,155.34	0.0833%	0.000%
Primaria Eforie	EFO17	N/A	350	14-iul.-11	16-iun.-12	16-dec.-12	62.37	0.02	0.27	0.00	N/A	21,890.41	0.5833%	0.001%
Primaria Eforie	EFO17	N/A	200	12-dec.-11	16-iun.-12	16-dec.-12	60.47	0.02	0.27	0.02	N/A	12,132.37	0.3333%	0.000%
Primaria Municipiului Timisoara	TIM26	N/A	50	23-sep.-08	15-mai.-12	15-aug.-12	80.40	0.01	0.57	0.00	N/A	4,042.99	0.0029%	0.000%
Primaria Orasului Oravita	ORV27	N/A	5,562	1-ian.-00	16-apr.-12	15-oct.-12	94.00	0.00	1.28	0.00	N/A	529,517.07	9.2700%	0.016%
Primaria Orasului Oravita	ORV27	N/A	5,562	14-mai.-08	16-apr.-12	15-oct.-12	94.00	0.02	1.28	0.00	N/A	529,517.07	9.2700%	0.016%
Primaria Orasului Oravita	ORV27	N/A	438	13-mai.-08	16-apr.-12	15-oct.-12	94.00	0.02	1.28	0.00	N/A	41,698.76	0.7300%	0.001%
Primaria orasului Siret	SRE28	N/A	4,000	27-iul.-09	24-apr.-12	24-oct.-12	97.50	0.02	1.17	0.00	N/A	394,548.20	10.0000%	0.012%
Primaria orasului Siret	SRE28	N/A	4,000	7-iul.-10	24-apr.-12	24-oct.-12	96.52	0.02	1.17	0.01	N/A	390,655.47	10.0000%	0.012%
TOTAL												21,542,993.70		0.664%

2. Obligațiuni corporative admise la tranzacționare

Emitent	Simbol obligațiune	Data ultimei ședințe în care s-a tranzacționat	Nr. obligațiuni deținute	Data achiziției	Data cupon	Data scadență cupon	Valoare inițială	Creșterea zilnică	Dobânda cumulată	Discount /primă cumulate (ă)	Preț piață	Valoare totală	Pondere în total obligațiuni emitent	Pondere în activul total al OPC
							lei	lei	lei	lei	lei	lei	%	%
European Investment Bank	EIB14	N/A	58,400	14-mai.-09	10-mai.-12	10-mai.-13	78.90	0.03	1.00	13.25	N/A	5,439,700.64	1.9370%	0.168%
European Investment Bank	EIB14	N/A	27,250	14-mai.-09	10-mai.-12	10-mai.-13	78.90	0.03	1.00	13.25	N/A	2,538,216.48	0.9038%	0.078%
European Investment Bank	EIB14	N/A	23,800	5-aug.-10	10-mai.-12	10-mai.-13	99.32	0.02	1.00	0.34	N/A	2,395,748.80	0.7894%	0.074%
European Investment Bank	EIB14	N/A	25,000	15-iul.-11	10-mai.-12	10-mai.-13	102.50	0.02	1.00	-0.85	N/A	2,566,072.29	0.8292%	0.079%
TOTAL												12,939,738.21		0.399%

3. Obligațiuni admise la tranzacționare emise sau garantate de autorități ale administrației publice centrale

Serie	Data ultimei ședințe în care s-a tranzacționat	Nr. obligațiuni deținute	Data achiziției	Data cupon	Data scadenței cupon	Valoare inițială	Creștere zilnică	Dobânda cumulată	Discount/pri mă cumulate(ă)	Preț piață	Valoare totală	Banca intermediară	Pondere în total obligațiuni emitent	Pondere în activul total al OPC
						lei	lei	lei	lei	lei	lei		%	%
RO0515DBN0T3	N/A	100	17-apr.-12	6-iun.-12	6-iun.-13	1,042,934.90	167.98	5,136.99	-2,812.33		1,045,259.50	NBG Securities Romania		0.032%
RO0517DBN0X3	N/A	100	17-apr.-12	20-iun.-12	20-iun.-13	1,042,765.60	176.00	2,184.93	-1,697.05		1,043,253.48	NBG Securities Romania		0.032%
RO0717DBN038	N/A	513	24-mai.-12	11-iun.-12	11-iun.-13	5,001,574.38	1,018.34	18,973.97	2,646.51		5,023,194.87	ING BANK NV Amsterdam - Sucursala București		0.155%
RO0717DBN038	N/A	1,600	26-iun.-12	11-iun.-12	11-iun.-13	15,537,883.19	3,214.08	59,178.08	1,275.86		15,598,337.13	ING BANK NV Amsterdam - Sucursala București		0.481%
RO0813DBN027	N/A	4,600	7-iun.-12	5-mar.-12	5-mar.-13	46,368,889.94	9,036.04	1,226,876.71	-32,669.22		47,563,097.44	ING BANK NV Amsterdam - Sucursala București		1.466%
RO0813DBN027	N/A	2,000	19-iun.-12	5-mar.-12	5-mar.-13	20,144,817.58	3,961.41	533,424.66	-6,709.69		20,671,532.54	ING BANK NV Amsterdam - Sucursala București		0.637%
RO0912DBN076	N/A	5,044	5-iun.-12	25-oct.-11	25-oct.-12	51,225,380.13	9,973.25	3,876,024.59	-143,801.99		54,957,602.73	ING BANK NV Amsterdam - Sucursala București		1.694%
RO0912DBN076	N/A	3,000	24-iul.-12	25-oct.-11	25-oct.-12	30,280,632.86	9,221.31	2,305,327.87	0.00		32,798,050.89	ING BANK NV Amsterdam - Sucursala București		1.011%
RO0914DBN049	N/A	1,388	18-sep.-09	5-mar.-12	5-mar.-13	14,491,714.35	3,807.50	493,595.62	-381,899.02		14,603,410.95	Citibank România S.A.		0.450%
RO0914DBN049	N/A	1,500	24-sep.-09	5-mar.-12	5-mar.-13	15,659,160.00	4,114.41	533,424.66	-410,604.29		15,781,980.37	Citibank România S.A.		0.487%
RO0914DBN049	N/A	188	6-oct.-09	5-mar.-12	5-mar.-13	1,962,149.07	515.58	66,855.89	-50,941.60		1,978,063.36	Piraeus Bank Romania S.A.		0.061%
RO0914DBN049	N/A	612	5-oct.-09	5-mar.-12	5-mar.-13	6,343,984.90	1,705.44	217,637.26	-138,948.45		6,422,673.71	Piraeus Bank Romania S.A.		0.198%
RO0914DBN049	N/A	812	13-oct.-09	5-mar.-12	5-mar.-13	8,390,396.69	2,278.55	288,760.55	-167,227.88		8,511,929.36	Citibank România S.A.		0.262%
RO0914DBN049	N/A	258	2-nov.-09	5-mar.-12	5-mar.-13	2,667,006.88	722.61	91,749.04	-53,390.59		2,705,365.34	Citibank România S.A.		0.083%

RO0914DBN049	N/A	242	4-nov.-09	5-mar.-12	5-mar.-13	2,490,644.68	684.66	86,059.18	-43,315.64		2,533,388.22	Citibank România S.A.		0.078%
RO0914DBN049	N/A	250	7-dec.-09	5-mar.-12	5-mar.-13	2,581,560.01	700.77	88,904.11	-49,336.17		2,621,127.95	Citibank România S.A.		0.081%
RO0914DBN049	N/A	1,291	14-mai.-10	5-mar.-12	5-mar.-13	14,464,770.63	2,772.95	459,100.82	-870,716.26		14,053,155.19	Citibank România S.A.		0.433%
RO0914DBN049	N/A	991	21-iun.-11	5-mar.-12	5-mar.-13	10,771,484.06	2,114.63	352,415.89	-327,852.23		10,796,047.72	BRD - GSG S.A.		0.333%
RO0914DBN049	N/A	1,850	7-iun.-12	5-mar.-12	5-mar.-13	19,625,878.87	3,805.09	657,890.41	-42,486.00		20,241,283.28	ING BANK NV Amsterdam - Sucursala București		0.624%
RO0914DBN049	N/A	1,700	15-mai.-12	5-mar.-12	5-mar.-13	18,026,592.32	3,565.48	604,547.94	-73,216.75		18,557,923.52	ING BANK NV Amsterdam - Sucursala București		0.572%
RO0914DBN04C	N/A	459	20-mai.-10	5-mar.-12	5-mar.-13	5,100,934.91	1,014.38	163,227.95	-285,164.40		4,978,998.46	Citibank România S.A.		0.153%
RO1013DBN023	N/A	1,402	21-iul.-11	25-iul.-11	25-iul.-12	13,765,227.15	2,740.76	818,790.98	119,933.88		14,703,952.02	BRD - GSG S.A.		0.453%
RO1013DBN023	N/A	1,500	15-sep.-11	25-iul.-11	25-iul.-12	14,806,322.38	2,846.71	876,024.59	82,719.46		15,765,066.42	BRD - GSG S.A.		0.486%
RO1013DBN023	N/A	2,350	5-iun.-12	25-iul.-11	25-iul.-12	23,326,098.06	4,432.02	1,372,438.52	10,895.06		24,709,431.64	ING BANK NV Amsterdam - Sucursala București		0.762%
RO1013DBN023	N/A	1,350	7-iun.-12	25-iul.-11	25-iul.-12	13,364,714.09	2,632.90	788,422.13	7,861.65		14,160,997.87	ING BANK NV Amsterdam - Sucursala București		0.437%
RO1013DBN023	N/A	7,500	5-iul.-12	25-iul.-11	25-iul.-12	74,124,308.33	12,807.38	4,380,122.95	0.00		78,555,660.79	ING BANK NV Amsterdam - Sucursala București		2.422%
RO1013DBN023	N/A	2,000	1-ian.-00	25-iul.-11	25-iul.-12	19,836,726.26	3,415.30	1,168,032.79	0.00		21,083,310.96	ING BANK NV Amsterdam - Sucursala București		0.650%
RO1015DBN010	N/A	1,897	21-iun.-12	30-apr.-12	30-apr.-13	18,452,176.86	3,614.83	193,338.08	4,964.75		18,650,479.69	ING BANK NV Amsterdam - Sucursala București		0.575%
RO1015DBN010	N/A	6,500	1-ian.-00	30-apr.-12	30-apr.-13	63,272,136.09	10,684.93	662,465.75	0.00		63,977,341.57	ING BANK NV Amsterdam - Sucursala București		1.972%
RO1113DBN047	N/A	751	19-oct.-11	19-oct.-11	19-oct.-12	7,314,334.46	1,498.82	315,173.77	68,523.09		7,698,031.32	BRD - GSG S.A.		0.237%
RO1114DBN011	N/A	1,000	14-sep.-11	25-oct.-11	25-oct.-12	9,696,048.49	1,974.98	426,912.57	77,792.34		10,200,753.40	ING BANK NV Amsterdam - Sucursala București		0.314%

RO1114DBN011	N/A	1,000	19-sep.-11	25-oct.-11	25-oct.-12	9,665,133.84	2,003.47	426,912.57	84,604.00		10,176,650.40	Citibank România S.A.		0.314%
RO1114DBN011	N/A	500	19-sep.-11	25-oct.-11	25-oct.-12	4,832,951.92	1,001.39	213,456.28	42,204.73		5,088,612.93	BRD - Groupe Societe Generale S.A.		0.157%
RO1114DBN011	N/A	300	9-mar.-12	25-oct.-11	25-oct.-12	3,015,048.43	496.62	128,073.77	-1,787.00		3,141,335.20	BANC POST		0.097%
RO1114DBN011	N/A	1,900	5-iun.-12	25-oct.-11	25-oct.-12	18,633,068.07	3,665.33	811,133.88	10,940.63		19,455,142.59	ING BANK NV Amsterdam - Sucursala București		0.600%
RO1114DBN011	N/A	5,800	21-iun.-12	25-oct.-11	25-oct.-12	56,728,682.92	11,389.55	2,476,092.89	14,851.83		59,219,627.65	ING BANK NV Amsterdam - Sucursala București		1.826%
RO1116DBN024	N/A	500	8-aug.-11	30-apr.-12	30-apr.-13	4,736,497.79	974.50	50,958.90	50,045.59		4,837,502.28	Piraeus Bank Romania S.A.		0.149%
RO1116DBN024	N/A	500	27-sep.-11	30-apr.-12	30-apr.-13	4,705,825.24	997.34	50,958.90	48,766.00		4,805,550.15	Citibank România S.A.		0.148%
RO1116DBN024	N/A	1,650	1-ian.-00	30-apr.-12	30-apr.-13	15,782,829.07	2,712.33	168,164.38	0.00		15,961,842.77	ING BANK NV Amsterdam - Sucursala București		0.492%
RO1116DBN024	N/A	500	21-iun.-12	30-apr.-12	30-apr.-13	4,784,078.27	975.16	50,958.90	1,532.45		4,836,569.62	ING BANK NV Amsterdam - Sucursala București		0.149%
RO1116DBN024	N/A	2,575	1-ian.-00	30-apr.-12	30-apr.-13	24,652,767.21	4,232.88	262,438.36	0.00		24,919,438.44	ING BANK NV Amsterdam - Sucursala București		0.768%
RO1121DBN032	N/A	4,394	5-iun.-12	11-iun.-12	11-iun.-13	39,817,604.07	8,414.69	143,256.44	32,548.52		39,993,409.03	ING BANK NV Amsterdam - Sucursala București		1.233%
TOTAL											764,426,382.75			23.565%

Sume in curs de decontare pentru 3. Obligațiuni admise la tranzacționare emise sau garantate de autorități ale administrației publice centrale

Serie	Numar instrumente financiare tranzactionate	Valoarea unitara a instrumentului financiar	Valoare actualizată	Pondere în total obligațiuni emitent	Pondere în activul total al fondului
		lei	lei	%	%
RO1015DBN010	6,500	9,842.67	-63,977,341.57	0.0788%	-1.973%
RO1013DBN023	9,500	10,488.31	-99,638,971.75	0.1152%	-3.072%
RO1116DBN024	2,575	9,677.45	-24,919,438.44	0.0312%	-0.768%
RO1116DBN024	1,650	9,673.84	-15,961,842.77	0.0200%	-0.492%
RO0912DBN076	3,000	10,932.68	-32,798,050.89	0.0364%	-1.011%
TOTAL			-237,295,645.42		-7.317%

II. Valori mobiliare admise sau tranzacționate pe o piață reglementată dintr-un alt stat membru

1.1. Obligațiuni admise la tranzacționare emise sau garantate de autorități ale administrației publice locale, denumite în lei

Emitent	Cod ISIN	Data ultimei ședințe în care s-a tranzacționat	Nr. obligațiuni deținute	Data achiziției	Data cupon	Data scadență cupon	Valoare inițială	Creștere zilnică	Dobânda cumulată	Discount/primă cumulate(ă)	Preț piață	Valoare totală	Pondere în total obligațiuni emitent	Pondere în activul total al OPC
							lei	lei	lei	lei	lei	lei	%	%
Kommuninvest	XS0420097338	N/A	2	11-aug.-11	27-mar.-12	27-mar.-13	285,780.07	53.10	8,679.45	-12,125.68	N/A	564,667.69	0.0000%	0.017%
TOTAL												564,667.69		0.017%

1.2. Obligațiuni admise la tranzacționare emise sau garantate de autorități ale administrației publice locale, denumite în EUR

Emitent	Cod ISIN	Data ultimei ședințe în care s-a tranzacționat	Nr. obligațiuni deținute	Data achiziției	Data cupon	Data scadență cupon	Valoare inițială	Creștere zilnică	Dobânda cumulată	Discount / primă cumulate(ă)	Preț piață	Curs valutar BNR EUR/RON	Valoare totală	Pondere în total obligațiuni emitent	Pondere în activul total al OPC
							EUR	EUR	EUR	EUR	EUR	lei	lei	%	%
Municipiul Bucuresti	XS0222425471	N/A	3	27-ian.-11	22-iun.-12	22-iun.-13	46,250.00	7.98	50.86	1,215.77	N/A	4.4494	634,261.49	0.0300%	0.020%
Municipiul Bucuresti	XS0222425471	N/A	5	28-ian.-11	22-iun.-12	22-iun.-13	46,312.50	7.95	50.86	1,193.96	N/A	4.4494	1,058,007.61	0.0500%	0.033%
Municipiul Bucuresti	XS0222425471	N/A	30	1-feb.-11	22-iun.-12	22-iun.-13	46,367.50	7.92	50.86	1,170.02	N/A	4.4494	6,352,191.46	0.3000%	0.196%
Municipiul Bucuresti	XS0222425471	N/A	20	1-feb.-11	22-iun.-12	22-iun.-13	46,367.50	7.92	50.86	1,170.02	N/A	4.4494	4,234,794.29	0.2000%	0.131%
Municipiul Bucuresti	XS0222425471	N/A	20	1-feb.-11	22-iun.-12	22-iun.-13	46,355.00	7.93	50.86	1,174.05	N/A	4.4494	4,234,040.24	0.2000%	0.131%
Municipiul Bucuresti	XS0222425471	N/A	30	15-feb.-11	22-iun.-12	22-iun.-13	46,637.50	7.77	50.86	1,062.96	N/A	4.4494	6,373,940.72	0.3000%	0.196%
Municipiul Bucuresti	XS0222425471	N/A	25	15-feb.-11	22-iun.-12	22-iun.-13	46,437.50	7.89	50.86	1,126.18	N/A	4.4494	5,296,403.01	0.2500%	0.163%
Municipiul Bucuresti	XS0222425471	N/A	20	17-feb.-11	22-iun.-12	22-iun.-13	46,360.00	7.95	50.86	1,147.54	N/A	4.4494	4,232,126.65	0.2000%	0.130%
Municipiul Bucuresti	XS0222425471	N/A	40	3-mar.-11	22-iun.-12	22-iun.-13	46,325.00	7.99	50.86	1,136.16	N/A	4.4494	8,455,999.32	0.4000%	0.261%
Municipiul Bucuresti	XS0222425471	N/A	20	3-mar.-11	22-iun.-12	22-iun.-13	46,325.00	7.99	50.86	1,136.16	N/A	4.4494	4,227,999.66	0.2000%	0.130%
Municipiul Bucuresti	XS0222425471	N/A	40	28-mar.-11	22-iun.-12	22-iun.-13	46,575.00	7.86	50.86	1,020.64	N/A	4.4494	8,479,932.22	0.4000%	0.261%
Municipiul Bucuresti	XS0222425471	N/A	22	28-mar.-11	22-iun.-12	22-iun.-13	46,575.00	7.86	50.86	1,020.64	N/A	4.4494	4,663,962.72	0.2200%	0.144%
Municipiul Bucuresti	XS0222425471	N/A	15	16-mai.-11	22-iun.-12	22-iun.-13	46,875.00	7.74	50.86	859.48	N/A	4.4494	3,189,241.07	0.1500%	0.098%
Municipiul Bucuresti	XS0222425471	N/A	100	13-iul.-11	22-iun.-12	22-iun.-13	47,000.00	7.73	50.86	737.50	N/A	4.4494	21,262,951.19	1.0000%	0.655%
Municipiul	XS0222425471	N/A	9	30-nov.-11	22-iun.-12	22-iun.-13	45,500.00	9.11	50.86	740.77	N/A	4.4494	1,853,729.62	0.0900%	0.057%

Bucuresti															
Municipiul Bucuresti	XS0222425471	N/A	30	9-mar.-12	22-iun.-12	22-iun.-13	47,675.00	7.59	50.86	220.88	N/A	4.4494	6,400,025.59	0.3000%	0.197%
Municipiul Bucuresti	XS0222425471	N/A	20	9-mar.-12	22-iun.-12	22-iun.-13	47,650.00	7.61	50.86	223.25	N/A	4.4494	4,264,670.34	0.2000%	0.131%
Municipiul Bucuresti	XS0222425471	N/A	20	12-mar.-12	22-iun.-12	22-iun.-13	47,600.00	7.66	50.86	222.56	N/A	4.4494	4,260,159.24	0.2000%	0.131%
Municipiul Bucuresti	XS0222425471	N/A	40	13-mar.-12	22-iun.-12	22-iun.-13	47,650.00	7.62	50.86	216.14	N/A	4.4494	8,528,074.81	0.4000%	0.263%
Municipiul Bucuresti	XS0222425471	N/A	1	19-mar.-12	22-iun.-12	22-iun.-13	47,425.00	7.81	50.86	225.04	N/A	4.4494	212,240.40	0.0100%	0.007%
TOTAL													108,214,751.65		3.336%

2.1. Obligațiuni corporative admise la tranzacționare, denumite în lei

Emitent	Cod ISIN	Data ultimei ședințe în care s-a tranzacționat	Nr. obligațiuni deținute	Data achiziției	Data cupon	Data scadență cupon	Valoare inițială	Creștere zilnică	Dobânda cumulată	Discount / primă cumulate(ă)	Preț piață	Valoare totală	Pondere în total obligațiuni emitent	Pondere în activul total al OPC
							lei	lei	lei	lei	lei	lei	%	%
Banca Comerciala Română S.A.	XS0474834925	N/A	16	22-dec.-09	22-dec.-11	22-dec.-12	500,000.00	140.71	27,016.39	0.00	N/A	8,432,262.30	11.4286%	0.260%
Banca Comerciala Română S.A.	XS0496326223	N/A	100	7-apr.-10	7-apr.-12	7-apr.-13	250,000.00	52.74	4,482.88	0.00	N/A	25,448,287.67	0.1039%	0.785%
Banca Comerciala Română S.A.	XS0496326223	N/A	40	30-apr.-10	7-apr.-12	7-apr.-13	251,664.25	52.28	4,482.88	-363.57	N/A	10,231,342.37	0.0416%	0.315%
Banca Europeana pentru Reconstrucție și Dezvoltare	XS0411088353	N/A	210	5-feb.-09	5-feb.-12	5-feb.-13	10,000.00	3.07	451.84	0.00	N/A	2,194,887.30	1.6154%	0.068%
CitiGroup Funding Inc.	XS0387736589	N/A	10	29-sep.-08	29-sep.-11	29-sep.-12	500,000.00	137.98	38,081.97	0.00	N/A	5,380,819.67	0.0476%	0.166%
CitiGroup Funding Inc.	XS0387736589	N/A	10	28-ian.-10	29-sep.-11	29-sep.-12	510,863.69	134.55	38,081.97	-3,036.75	N/A	5,459,089.01	0.0476%	0.168%
CitiGroup Funding Inc.	XS0603236406	N/A	8,950,000	24-nov.-11	29-nov.-11	29-nov.-12	0.98	0.00	0.05	0.01	N/A	9,224,037.05	0.0000%	0.284%
CitiGroup Funding Inc.	XS0614190550	N/A	1	24-nov.-11	29-nov.-11	29-nov.-12	17,897,440.13	4,625.82	862,349.73	135,276.05	N/A	18,895,065.91	0.0000%	0.582%
DNB NOR BANK ASA	XS0301678644	N/A	27	27-iul.-10	24-mai.-12	24-mai.-13	192,223.45	42.02	1,478.36	2,199.14	N/A	5,289,325.71	0.2700%	0.163%
DNB NOR BANK ASA	XS0301678644	N/A	19	11-aug.-11	24-mai.-12	24-mai.-13	199,960.00	38.92	1,478.36	6.15	N/A	3,827,445.66	0.1900%	0.118%
Erste Group Bank AG	XS0489551779	N/A	206	11-mar.-10	18-iun.-12	18-iun.-13	100,000.00	24.93	324.11	0.00	N/A	20,666,766.58	100.0000%	0.637%
Erste Group	XS0489553981	N/A	309	4-mar.-10	10-nov.-11	10-nov.-12	100,000.00	24.18	5,658.20	0.00	N/A	32,648,382.79	0.0492%	1.006%

Bank AG														
Erste Group Bank AG	XS0495322884	N/A	204	19-mar.-10	10-nov.-11	10-nov.-12	100,000.00	21.45	5,018.85	0.00	N/A	21,423,845.90	100.0000%	0.660%
Erste Group Bank AG	XS0518292809	N/A	181	22-iun.-10	10-nov.-11	10-nov.-12	100,000.00	25.00	5,850.00	0.00	N/A	19,158,850.00	0.2840%	0.591%
Erste Group Bank AG	XS0752418367	N/A	435	8-mar.-12	6-mai.-12	6-mai.-13	99,807.60	21.48	1,189.04	28.04	N/A	43,945,737.62	0.0000%	1.355%
European Investment Bank	XS0415604288	N/A	463	15-mai.-09	16-mar.-12	16-mar.-13	10,271.10	3.35	370.10	-124.10	N/A	4,869,421.49	0.0154%	0.150%
European Investment Bank	XS0415604288	N/A	500	9-dec.-09	16-mar.-12	16-mar.-13	11,685.35	2.72	370.10	-688.42	N/A	5,683,513.72	0.0166%	0.175%
European Investment Bank	XS0415604288	N/A	500	30-dec.-09	16-mar.-12	16-mar.-13	11,162.36	2.95	370.10	-468.43	N/A	5,532,017.51	0.0166%	0.171%
European Investment Bank	XS0415604288	N/A	41	19-oct.-11	16-mar.-12	16-mar.-13	12,214.06	2.08	370.10	-352.05	N/A	501,516.75	0.0014%	0.015%
HVB	XS0454824995	N/A	3	1-oct.-09	19-aug.-11	19-aug.-12	500,000.00	151.05	47,883.33	0.00	N/A	1,643,559.42	0.0000%	0.051%
HVB	XS0468145502	N/A	12	23-nov.-09	10-nov.-11	10-nov.-12	500,000.00	163.93	38,360.66	0.00	N/A	6,460,327.87	0.0002%	0.199%
HVB	XS0468145502	N/A	20	23-nov.-09	10-nov.-11	10-nov.-12	500,000.00	163.93	38,360.66	0.00	N/A	10,767,213.12	0.0003%	0.332%
HVB	XS0468145502	N/A	7	26-ian.-10	10-nov.-11	10-nov.-12	529,122.64	135.35	38,360.66	-25,350.12	N/A	3,794,932.16	0.0001%	0.117%
HVB	XS0487304932	N/A	42	18-feb.-10	20-apr.-12	20-apr.-13	500,000.00	127.40	9,172.60	0.00	N/A	21,385,249.32	0.2000%	0.659%
HVB	XS0509319272	N/A	50	14-mai.-10	18-mar.-12	18-mar.-13	500,000.00	128.08	13,448.63	0.00	N/A	25,672,431.51	100.0000%	0.791%
International Personal Finance plc	XS0587014241	N/A	9	10-feb.-11	10-feb.-12	10-feb.-13	500,000.00	163.93	23,278.69	0.00	N/A	4,709,508.20	0.0060%	0.145%
International Personal Finance plc	XS0587014241	N/A	9	10-feb.-11	10-feb.-12	10-feb.-13	500,000.00	163.93	23,278.69	0.00	N/A	4,709,508.20	0.0060%	0.145%
KBC IFIMA NV	XS0438323874	N/A	9	22-iul.-09	22-iul.-11	22-iul.-12	500,000.00	154.37	53,258.20	0.00	N/A	4,979,323.77	12.6761%	0.153%
KBC IFIMA NV	XS0438323874	N/A	5	13-apr.-10	22-iul.-11	22-iul.-12	573,193.56	107.48	53,258.20	-37,980.00	N/A	2,942,358.78	7.0423%	0.091%
KBC IFIMA NV	XS0446546367	N/A	18	27-aug.-09	27-aug.-11	27-aug.-12	500,000.00	140.03	43,268.44	0.00	N/A	9,778,831.97	0.2211%	0.301%
KBC IFIMA NV	XS0446546367	N/A	20	18-dec.-09	27-aug.-11	27-aug.-12	502,469.51	139.33	43,268.44	-646.16	N/A	10,901,835.75	0.2457%	0.336%
KBC IFIMA NV	XS0483176342	N/A	4	30-apr.-10	12-feb.-12	12-feb.-13	259,687.50	52.52	8,128.42	-4,392.33	N/A	1,053,694.34	1.2500%	0.032%
Lloyds TSB Bank PLC	XS0483065271	N/A	67	3-feb.-10	3-feb.-12	3-feb.-13	250,000.00	61.82	9,210.72	0.00	N/A	17,367,118.51	13.6179%	0.535%
Lloyds TSB Bank PLC	XS0483065271	N/A	40	30-iun.-10	3-feb.-12	3-feb.-13	253,737.70	60.75	9,210.72	-780.60	N/A	10,486,713.15	8.1301%	0.323%
Lloyds TSB Bank PLC	XS0483065271	N/A	10	23-mar.-11	3-feb.-12	3-feb.-13	265,675.00	56.98	9,210.72	-2,255.19	N/A	2,726,305.37	2.0325%	0.084%
Metro Finance BV	XS0437761009	N/A	16	23-iul.-09	23-iul.-11	23-iul.-12	248,793.91	79.99	27,139.34	1,181.88	N/A	4,433,842.15	0.0800%	0.137%
Metro Finance BV	XS0437761009	N/A	28	23-iul.-09	23-iul.-11	23-iul.-12	248,793.91	79.99	27,139.34	1,181.88	N/A	7,759,223.76	0.1400%	0.239%
Metro Finance BV	XS0437761009	N/A	24	23-iul.-09	23-iul.-11	23-iul.-12	249,094.65	79.72	27,139.34	887.18	N/A	6,650,908.11	0.1200%	0.205%

Metro Finance BV	XS0437761009	N/A	20	23-iul.-09	23-iul.-11	23-iul.-12	249,094.65	79.72	27,139.34	887.18	N/A	5,542,423.42	0.1000%	0.171%
Metro Finance BV	XS0437761009	N/A	32	7-aug.-09	23-iul.-11	23-iul.-12	250,238.41	78.67	27,139.34	-233.56	N/A	8,868,614.28	0.1600%	0.273%
Metro Finance BV	XS0437761009	N/A	20	7-aug.-09	23-iul.-11	23-iul.-12	250,238.41	78.67	27,139.34	-233.56	N/A	5,542,883.93	0.1000%	0.171%
Metro Finance BV	XS0437761009	N/A	6	2-aug.-10	23-iul.-11	23-iul.-12	267,920.90	54.04	27,139.35	-17,374.08	N/A	1,666,117.01	0.0300%	0.051%
Metro Finance BV	XS0437761009	N/A	13	15-dec.-10	23-iul.-11	23-iul.-12	263,948.18	55.09	27,139.34	-13,424.52	N/A	3,609,618.95	0.0650%	0.111%
Metro Finance BV	XS0437761009	N/A	2	19-ian.-11	23-iul.-11	23-iul.-12	263,156.15	55.02	27,139.35	-12,630.86	N/A	555,329.27	0.0100%	0.017%
Metro Finance BV	XS0437761009	N/A	10	20-ian.-11	23-iul.-11	23-iul.-12	263,750.00	53.89	27,139.34	-13,200.00	N/A	2,776,893.44	0.0500%	0.086%
Metro Finance BV	XS0437761009	N/A	10	4-iul.-11	23-iul.-11	23-iul.-12	260,859.58	50.69	27,139.34	-10,239.03	N/A	2,777,598.91	0.0500%	0.086%
National Grid Gas plc	XS0359313763	N/A	1	8-mai.-08	6-mai.-12	6-mai.-13	500,000.00	117.81	6,597.26	0.00	N/A	506,597.26	0.0000%	0.016%
Nomura International plc	XS0555680908	N/A	37	18-nov.-10	20-dec.-11	20-dec.-12	500,000.00	125.80	24,405.56	0.00	N/A	19,402,152.87	0.0246%	0.598%
Nomura International plc	XS0555680908	N/A	60	18-nov.-10	20-dec.-11	20-dec.-12	500,000.00	125.80	24,405.56	0.00	N/A	31,462,950.60	0.0399%	0.970%
Royal Bank of Scotland	XS0383926549	N/A	25	4-sep.-08	4-sep.-11	4-sep.-12	200,000.00	53.44	16,086.23	0.00	N/A	5,402,155.74	14.2857%	0.167%
Royal Bank of Scotland	XS0431114007	N/A	8	28-mai.-09	28-mai.-12	28-mai.-13	250,000.00	75.34	2,561.64	0.00	N/A	2,020,493.15	0.3048%	0.062%
Royal Bank of Scotland	XS0431114007	N/A	2	19-oct.-11	28-mai.-12	28-mai.-13	262,350.72	62.37	2,561.65	-3,321.20	N/A	523,182.32	0.0762%	0.016%
Royal Bank of Scotland	XS0460428328	N/A	48	3-nov.-09	3-nov.-11	3-nov.-12	250,000.00	71.72	17,284.84	0.00	N/A	12,829,672.13	1.4563%	0.396%
Royal Bank of Scotland	XS0460428328	N/A	5	30-dec.-11	3-nov.-11	3-nov.-12	278,113.73	61.91	17,284.84	-1,805.56	N/A	1,467,965.02	0.1517%	0.045%
Royal Bank of Scotland	XS0480132108	N/A	29	29-ian.-10	29-ian.-12	29-ian.-13	250,000.00	63.52	9,782.79	0.00	N/A	7,533,700.82	6.7442%	0.232%
Royal Bank of Scotland	XS0480132108	N/A	20	29-ian.-10	29-ian.-12	29-ian.-13	252,390.81	62.87	9,782.79	-578.72	N/A	5,231,897.63	4.6512%	0.161%
Royal Bank of Scotland	XS0480132108	N/A	10	14-apr.-10	29-ian.-12	29-ian.-13	284,943.07	53.76	9,782.79	-7,902.98	N/A	2,868,228.85	2.3256%	0.088%
Royal Bank of Scotland	XS0480132108	N/A	5	10-iun.-10	29-ian.-12	29-ian.-13	275,449.17	56.29	9,782.79	-5,436.87	N/A	1,398,975.44	1.1628%	0.043%
Royal Bank of Scotland	XS0480132108	N/A	34	24-dec.-10	29-ian.-12	29-ian.-13	268,738.73	57.89	9,782.79	-3,129.70	N/A	9,363,321.68	7.9070%	0.289%
Unicredit International Bank	XS0752250919	N/A	8	8-mar.-12	8-mar.-12	8-mar.-13	500,000.00	109.59	12,602.74	0.00	N/A	4,100,821.92	0.0000%	0.126%
TOTAL												542,487,095.11		16.723%

2.2. Obligațiuni corporative admise la tranzacționare, denumite în EUR

Emitent	Cod ISIN	Data ultimei ședințe în care s-a tranzacționat	Nr. obligațiuni deținute	Data achiziției	Data cupon	Data scadență cupon	Valoare inițială	Creșterile zilnică	Dobânda cumulată	Discount / primă cumulate (ă)	Preț piață	Curs valutar BNR EUR/RON	Valoare totală	Pondere în total obligațiuni emitent	Pondere în activul total al OPC
							EUR	EUR	EUR	EUR	EUR	lei	lei	%	%
Unicredit International Bank	XS0749346929	N/A	70	8-mar.-12	8-mar.-12	22-apr.-13	100,000.00	16.53	1,900.96	0.00	N/A	4.4494	31,737,868.45	0.0000%	0.978%
TOTAL													31,737,868.45		0.978%

3.1. Obligațiuni admise la tranzacționare emise de administrația publică centrală, denumite în EUR

Emitent	Cod ISIN	Data ultimei ședințe în care s-a tranzacționat	Nr. obligațiuni deținute	Data achiziției	Data cupon	Data scadență cupon	Valoare inițială	Creșterile zilnică	Dobânda cumulată	Discount / primă cumulate (ă)	Preț piață	Curs valutar BNR EUR/RON	Valoare totală	Pondere în total obligațiuni emitent	Pondere în activul total al OPC
							EUR	EUR	EUR	EUR	EUR	lei	lei	%	%
Ministerul Economiei și Finanțelor	XS0371163600	N/A	1,000	28-feb.-11	18-iun.-12	18-iun.-13	1,027.30	0.17	2.32	-5.01	N/A	4.4494	4,558,897.76	0.1332%	0.141%
Ministerul Economiei și Finanțelor	XS0371163600	N/A	1,000	7-apr.-11	18-iun.-12	18-iun.-13	1,041.75	0.16	2.32	-7.16	N/A	4.4494	4,613,595.92	0.1332%	0.142%
Ministerul Economiei și Finanțelor	XS0371163600	N/A	1,000	8-apr.-11	18-iun.-12	18-iun.-13	1,050.25	0.16	2.32	-8.60	N/A	4.4494	4,644,998.37	0.1332%	0.143%
Ministerul Economiei și Finanțelor	XS0371163600	N/A	2,000	11-iul.-11	18-iun.-12	18-iun.-13	1,055.00	0.16	2.32	-7.73	N/A	4.4494	9,340,075.07	0.2663%	0.288%
Ministerul Economiei și Finanțelor	XS0371163600	N/A	3,000	8-iul.-11	18-iun.-12	18-iun.-13	1,055.00	0.16	2.32	-7.78	N/A	4.4494	14,009,366.43	0.3995%	0.432%
Ministerul Economiei și Finanțelor	XS0371163600	N/A	3,000	28-dec.-11	18-iun.-12	18-iun.-13	992.00	0.18	2.32	0.63	N/A	4.4494	13,280,718.32	0.3995%	0.409%
Ministerul Economiei și Finanțelor	XS0371163600	N/A	1,500	28-dec.-11	18-iun.-12	18-iun.-13	996.25	0.18	2.32	0.30	N/A	4.4494	6,666,492.30	0.1997%	0.206%
Ministerul Economiei și Finanțelor	XS0371163600	N/A	1,000	28-dec.-11	18-iun.-12	18-iun.-13	996.25	0.18	2.32	0.30	N/A	4.4494	4,444,328.23	0.1332%	0.137%
Ministerul Economiei și Finanțelor	XS0371163600	N/A	387	12-ian.-12	18-iun.-12	18-iun.-13	998.50	0.18	2.32	0.11	N/A	4.4494	1,723,509.32	0.0515%	0.053%

Ministerul Economiei si Finantelor	XS0371163600	N/A	5,000	12-ian.-12	18-iun.-12	18-iun.-13	999.70	0.18	2.32	0.02	N/A	4.4494	22,292,315.07	0.6658%	0.687%
Ministerul Economiei si Finantelor	XS0371163600	N/A	2,000	12-ian.-12	18-iun.-12	18-iun.-13	1,002.50	0.18	2.32	-0.18	N/A	4.4494	8,940,028.81	0.2663%	0.276%
Ministerul Economiei si Finantelor	XS0371163600	N/A	5,000	17-ian.-12	18-iun.-12	18-iun.-13	996.25	0.18	2.32	0.27	N/A	4.4494	22,220,985.23	0.6658%	0.685%
Ministerul Economiei si Finantelor	XS0371163600	N/A	75	15-mar.-12	18-iun.-12	18-iun.-13	1,056.81	0.15	2.32	-2.68	N/A	4.4494	352,539.67	0.0100%	0.011%
Ministerul Economiei si Finantelor	XS0495980095	N/A	1,500	13-apr.-11	18-mar.-12	18-mar.-13	1,005.60	0.13	14.38	-1.74	N/A	4.4494	6,795,882.14	0.1997%	0.209%
Ministerul Economiei si Finantelor	XS0495980095	N/A	500	15-apr.-11	18-mar.-12	18-mar.-13	1,003.70	0.13	14.38	-1.14	N/A	4.4494	2,262,385.84	0.0666%	0.070%
Ministerul Economiei si Finantelor	XS0638742485	N/A	5,500	17-iun.-11	17-iun.-12	17-iun.-13	997.94	0.14	2.01	0.43	N/A	4.4494	24,481,052.12	0.0000%	0.755%
Ministerul Economiei si Finantelor	XS0638742485	N/A	7,000	17-iun.-11	17-iun.-12	17-iun.-13	997.94	0.14	2.01	0.43	N/A	4.4494	31,157,702.70	0.0000%	0.961%
Republic of Hungary	XS0625388136	N/A	1,500	11-mai.-11	11-ian.-12	11-ian.-13	1,000.50	0.16	28.20	-0.07	N/A	4.4494	6,865,128.16	0.0000%	0.212%
TOTAL													188,650,001.46		5.816%

3.2. Obligațiuni admise la tranzacționare emise de administrația publică centrală, denumite în USD

Emitent	Cod ISIN	Data ultimei ședințe în care s-a tranzacționat	Nr. obligațiuni deținute	Data achiziției	Data cupon	Data scadență cupon	Valoare inițială	Creșterile zilnică	Dobânda cumulată	Discount /primă cumulate (ă)	Preț piață	Curs valutar BNR USD/RON	Valoare totală	Pondere în total obligațiuni emitent	Pondere în activul total al OPC
							USD	USD	USD	USD	USD	lei	lei	%	%
Ministerul Economiei si Finantelor	US77586TAA43	N/A	1,000	8-feb.-12	7-feb.-12	7-aug.-12	1,982.14	0.38	53.78	0.70	N/A	3.5360	7,201,494.33	0.0000%	0.222%
Ministerul Economiei si Finantelor	US77586TAA43	N/A	2,500	16-mar.-12	7-feb.-12	7-aug.-12	2,169.00	0.32	53.78	-5.00	N/A	3.5360	19,605,133.29	0.0000%	0.604%
Ministerul Economiei si Finantelor	US77586TAA43	N/A	1,000	4-apr.-12	7-feb.-12	7-aug.-12	2,122.00	0.34	53.78	-2.99	N/A	3.5360	7,682,992.28	0.0000%	0.237%
Ministerul Economiei si Finantelor	US77586TAA43	N/A	2,500	18-mai.-12	7-feb.-12	7-aug.-12	2,070.00	0.35	53.78	-0.87	N/A	3.5360	18,766,527.54	0.0000%	0.579%
Ministerul Economiei si Finantelor	US77586TAA43	N/A	2,500	17-mai.-12	7-feb.-12	7-aug.-12	2,051.00	0.36	53.78	-0.65	N/A	3.5360	18,600,522.81	0.0000%	0.573%

Finantelor																
Ministerul Economiei si Finantelor	US77586TAA43	N/A	1,000	22-mai.-12	7-feb.-12	7-aug.-12	2,045.60	0.36	53.78	-0.51	N/A	3.5360	7,421,580.91	0.0000%	0.229%	
Ministerul Economiei si Finantelor	US77586TAA43	N/A	500	22-mai.-12	7-feb.-12	7-aug.-12	2,045.00	0.36	53.78	-0.51	N/A	3.5360	3,709,741.62	0.0000%	0.114%	
Ministerul Economiei si Finantelor	US77586TAA43	N/A	500	18-mai.-12	7-feb.-12	7-aug.-12	2,045.00	0.36	53.78	-0.56	N/A	3.5360	3,709,653.03	0.0000%	0.114%	
Ministerul Economiei si Finantelor	US77586TAA43	N/A	1,500	22-mai.-12	7-feb.-12	7-aug.-12	2,011.00	0.37	53.78	-0.12	N/A	3.5360	10,950,921.95	0.0000%	0.338%	
Ministerul Economiei si Finantelor	US77586TAB26	N/A	375	7-mar.-12	7-feb.-12	7-aug.-12	2,043.32	0.36	53.78	-1.39	N/A	3.5360	2,778,912.60	0.0000%	0.086%	
Ministerul Economiei si Finantelor	US77586TAB26	N/A	1,125	7-mar.-12	7-feb.-12	7-aug.-12	2,060.00	0.35	53.78	-1.92	N/A	3.5360	8,400,966.94	0.0000%	0.259%	
Ministerul Economiei si Finantelor	US77586TAB26	N/A	2,500	9-mar.-12	7-feb.-12	7-aug.-12	2,092.00	0.35	53.78	-2.90	N/A	3.5360	18,943,075.42	0.0000%	0.584%	
TOTAL													127,771,522.72		3.939%	

VIII. Alte valori mobiliare si instrumente ale pietei monetare menționate la art. 102 (1) lit.a) Legea 297/2004

VIII.1 Alte valori mobiliare menționate la art. 102 (1) lit.a) Legea 297/2004

1. Obligațiuni neadmise la tranzacționare, denumite în EUR

Emitent	Nr. obligațiuni deținute	Data achiziției	Data cupon	Data scadența cupon	Valoare inițială	Creștere zilnică	Dobânda cumulată	Discount/primă cumulate(ă)	Curs valutar BNR EUR/RON	Valoare totală	Pondere în total obligațiuni emitent	Pondere în activul total al OPC
					EUR	EUR	EUR	EUR	lei	lei	%	%
RO1013DBE014	40	10-iun.-11	29-nov.-11	29-nov.-12	1,988,074.25	259.11	52,868.85	5,111.04	4.4494	9,103,713.27	0.0000%	0.281%
RO1013DBE014	100	27-iun.-11	29-nov.-11	29-nov.-12	4,965,130.67	654.11	132,172.13	14,561.69	4.4494	22,744,729.83	0.0000%	0.701%
RO1013DBE014	40	3-aug.-11	29-nov.-11	29-nov.-12	1,995,242.50	251.51	52,868.85	1,866.02	4.4494	9,121,169.30	0.0000%	0.281%
RO1013DBE014	30	2-nov.-11	29-nov.-11	29-nov.-12	1,482,872.47	207.02	39,651.64	5,468.16	4.4494	6,798,648.79	0.0000%	0.210%
RO1013DBE014	100	23-dec.-11	29-nov.-11	29-nov.-12	4,932,335.38	710.46	132,172.13	18,279.97	4.4494	22,615,354.63	0.0000%	0.697%
RO1013DBE014	100	22-dec.-11	29-nov.-11	29-nov.-12	4,932,258.56	710.43	132,172.13	18,370.56	4.4494	22,615,415.87	0.0000%	0.697%
RO1013DBE014	260	12-ian.-12	29-nov.-11	29-nov.-12	12,861,946.61	1,799.31	343,647.54	34,362.63	4.4494	58,909,863.72	0.0000%	1.816%
RO1013DBE014	100	12-mar.-12	29-nov.-11	29-nov.-12	5,019,322.75	583.94	132,172.13	-3,420.77	4.4494	22,905,840.95	0.0000%	0.706%
RO1013DBE014	100	31-mai.-12	29-nov.-11	29-nov.-12	5,027,352.29	564.75	132,172.13	-1,550.13	4.4494	22,949,890.79	0.0000%	0.707%
RO1013DBE014	100	18-iun.-12	29-nov.-11	29-nov.-12	5,025,064.93	567.37	132,172.13	-615.96	4.4494	22,943,869.92	0.0000%	0.707%
RO1013DBE014	40	20-iun.-12	29-nov.-11	29-nov.-12	2,012,761.38	221.69	52,868.85	-266.37	4.4494	9,189,629.97	0.0000%	0.283%
RO1115DBE025	200	19-mar.-12	29-iul.-11	29-iul.-12	9,967,084.49	1,310.98	434,043.72	2,789.91	4.4494	46,291,193.23	0.0000%	1.427%
RO1115DBE025	100	15-mar.-12	29-iul.-11	29-iul.-12	4,983,480.73	655.50	217,021.86	1,449.29	4.4494	23,145,564.72	0.0000%	0.714%

RO1115DBE025	70	9-mai.-12	29-iul.-11	29-iul.-12	3,521,000.00	431.60	151,915.30	-946.43	4.4494	16,338,058.29	0.0000%	0.504%
RO1115DBE025	80	9-mai.-12	29-iul.-11	29-iul.-12	4,034,600.00	484.24	173,617.49	-1,559.35	4.4494	18,717,104.68	0.0000%	0.577%
RO1115DBE025	50	14-mai.-12	29-iul.-11	29-iul.-12	2,528,969.09	296.30	108,510.93	-1,187.46	4.4494	11,729,920.10	0.0000%	0.362%
RO0913DBE024	3	4-nov.-11	19-aug.-11	19-aug.-12	3,016,958.88	404.40	136,413.93	-6,223.44	4.4494	14,002,926.43	0.0000%	0.432%
RO0913DBE024	3	3-nov.-11	19-aug.-11	19-aug.-12	3,014,459.13	408.25	136,413.93	-5,320.08	4.4494	13,995,823.46	0.0000%	0.431%
RO0913DBE024	2	10-nov.-11	19-aug.-11	19-aug.-12	2,009,509.22	272.21	90,942.62	-3,433.89	4.4494	9,330,471.72	0.0000%	0.288%
RO0913DBE024	6	21-dec.-11	19-aug.-11	19-aug.-12	6,007,557.77	848.20	272,827.87	-2,403.05	4.4494	27,933,255.74	0.0000%	0.861%
RO0913DBE024	4	22-dec.-11	19-aug.-11	19-aug.-12	4,005,024.06	565.48	181,885.25	-1,591.78	4.4494	18,622,151.79	0.0000%	0.574%
RO1114DBE010	30	6-mai.-11	6-mai.-12	6-mai.-13	1,484,037.00	199.50	10,356.16	6,146.34	4.4494	6,676,500.46	0.0000%	0.206%
RO1114DBE010	30	6-mai.-11	6-mai.-12	6-mai.-13	1,483,635.00	199.86	10,356.16	6,301.12	4.4494	6,675,400.50	0.0000%	0.206%
RO1114DBE010	30	13-mai.-11	6-mai.-12	6-mai.-13	1,486,932.50	196.93	10,356.16	4,979.81	4.4494	6,684,193.34	0.0000%	0.206%
RO1114DBE010	30	13-mai.-11	6-mai.-12	6-mai.-13	1,486,932.50	196.93	10,356.16	4,979.81	4.4494	6,684,193.34	0.0000%	0.206%
RO1114DBE010	40	16-iun.-11	6-mai.-12	6-mai.-13	1,981,338.94	264.26	13,808.22	6,739.21	4.4494	8,907,193.21	0.0000%	0.275%
RO1114DBE010	40	5-iul.-11	6-mai.-12	6-mai.-13	1,986,734.38	259.38	13,808.22	4,635.28	4.4494	8,921,838.48	0.0000%	0.275%
RO1114DBE010	40	5-aug.-11	6-mai.-12	6-mai.-13	1,983,480.00	263.01	13,808.22	5,440.92	4.4494	8,910,943.01	0.0000%	0.275%
RO1114DBE010	20	5-aug.-11	6-mai.-12	6-mai.-13	991,740.00	131.51	6,904.11	2,720.46	4.4494	4,455,471.51	0.0000%	0.137%
RO1114DBE010	200	24-ian.-12	6-mai.-12	6-mai.-13	9,809,153.46	1,461.98	69,041.10	36,428.09	4.4494	44,114,122.02	0.0000%	1.360%
RO1114DBE010	100	29-feb.-12	6-mai.-12	6-mai.-13	4,968,805.40	655.58	34,520.55	4,814.22	4.4494	22,283,218.89	0.0000%	0.687%
RO1114DBE010	300	2-mar.-12	6-mai.-12	6-mai.-13	14,855,410.49	2,031.19	103,561.64	22,006.71	4.4494	66,656,367.25	0.0000%	2.055%
RO1114DBE010	100	8-mar.-12	6-mai.-12	6-mai.-13	4,994,282.17	623.69	34,520.55	833.40	4.4494	22,378,862.94	0.0000%	0.690%
RO1114DBE010	14	12-mar.-12	6-mai.-12	6-mai.-13	699,911.02	86.41	4,832.88	12.58	4.4494	3,135,743.46	0.0000%	0.097%
RO1114DBE010	100	15-mar.-12	6-mai.-12	6-mai.-13	5,009,419.10	604.39	34,520.55	-1,300.85	4.4494	22,436,717.09	0.0000%	0.692%
TOTAL										668,925,362.70		20.621%

IX. Disponibil în conturi curente și numerar

1. Disponibil în conturi curente și numerar denumite în lei

Denumire bancă	Valoare curentă	Pondere în activul total al OPC
	lei	%
Alpha Bank	2,005.41	0.000%
Alpha Bank	886.51	0.000%
BANC POST	531.52	0.000%
Banca Comerciala Română S.A.	10,000.00	0.000%
Banca Comerciala Română S.A.	10,000.00	0.000%
Banca Italo Romena SpA	53.28	0.000%
Banca Romaneasca S.A.	47.85	0.000%
Banca Romaneasca S.A.	208.51	0.000%
Banca Transilvania S.A.	182.65	0.000%
Banca Transilvania S.A.	162.31	0.000%

BRD - GSG S.A.	3,777.05	0.000%
BRD - GSG S.A.	981.43	0.000%
CEC Bank	2,688.90	0.000%
Citibank România S.A.	33,685.34	0.001%
Citibank România S.A.	19,785.18	0.001%
Emporiki Bank - Romania S.A.	1,089.22	0.000%
ING BANK NV Amsterdam - Sucursala București	1,141.21	0.000%
ING BANK NV Amsterdam - Sucursala București	3,591.04	0.000%
INTESA SANPAOLO BANK	597.79	0.000%
INTESA SANPAOLO BANK	161.60	0.000%
MARFIN BANK ROMANIA	536.37	0.000%
MARFIN BANK ROMANIA	44.65	0.000%
Millennium Bank	433.12	0.000%
Millennium Bank	528.74	0.000%
OTP BANK ROMANIA S.A.	1,209.60	0.000%
OTP BANK ROMANIA S.A.	464.00	0.000%
Piraeus Bank Romania S.A.	2,438.96	0.000%
Piraeus Bank România S.A.	1,388.03	0.000%
Pro Credit Bank	674.72	0.000%
Pro Credit Bank	762.34	0.000%
Raiffeisen Bank	11,565.33	0.000%
Raiffeisen Bank	27,383.04	0.001%
RBS BANK ROMANIA SRL	199.19	0.000%
RBS BANK ROMANIA SRL	276.67	0.000%
UniCredit Tiriac Bank S.A.	503.41	0.000%
UniCredit Tiriac Bank S.A.	316.43	0.000%
Volksbank Romania S.A.	4,634.79	0.000%
Volksbank Romania S.A.	7,064.83	0.000%
TOTAL	152,001.02	0.005%

2. Disponibil in conturi curente si numerar denuminate in EUR

Denumire bancă	Valoare curentă	Curs valutar BNR EUR/RON	Valoare actualizată	Pondere în activul total al OPC
	EUR	lei	lei	%
Banca Comerciala Română S.A.	484.74	4.4494	2,156.80	0.000%
Banca Comerciala Română S.A.	332.31	4.4494	1,478.58	0.000%
Citibank România S.A.	657.25	4.4494	2,924.37	0.000%
TOTAL			6,559.75	0.000%

3. Disponibil in conturi curente si numerar denominate in USD

Denumire bancă	Valoare curentă	Curs valutar BNR USD/RON	Valoare actualizată	Pondere în activul total al OPC
	USD	lei	lei	%
Banca Comerciala Română S.A.	934.15	3.5360	3,303.15	0.000%
TOTAL			3,303.15	0.000%

X. Depozite bancare

1. Depozite bancare constituite la instituții de credit din România, denominate în lei

Denumire bancă	Data constituirii	Data scadenței	Valoare inițială	Creștere zilnică	Dobânda cumulată	Valoare totală	Pondere în activul total al OPC
			lei	lei	lei	lei	%
Banca Italo Romena SpA	5-ian.-12	4-oct.-12	22,288,623.00	4,640.92	826,083.54	23,114,706.54	0.713%
Banca Italo Romena SpA	5-ian.-12	4-oct.-12	32,744,158.00	6,817.96	1,213,597.18	33,957,755.18	1.047%
Banca Italo Romena SpA	17-ian.-12	15-ian.-13	17,801,610.00	3,706.64	615,301.68	18,416,911.68	0.568%
Banca Italo Romena SpA	23-feb.-12	23-aug.-12	20,381,450.00	3,908.77	504,231.49	20,885,681.49	0.644%
Banca Transilvania S.A.	13-mar.-12	12-iul.-12	12,961,500.00	2,232.26	245,548.42	13,207,048.42	0.407%
Banca Transilvania S.A.	20-mar.-12	19-iul.-12	50,000,000.00	8,333.33	858,333.33	50,858,333.33	1.568%
Banca Italo Romena SpA	22-mar.-12	25-sep.-12	33,602,900.00	6,030.11	609,041.05	34,211,941.06	1.055%
INTESA SANPAOLO BANK	22-mar.-12	25-sep.-12	15,790,475.90	2,719.47	274,666.56	16,065,142.46	0.495%
Banca Transilvania S.A.	23-mar.-12	24-iul.-12	10,000,000.00	1,666.67	166,666.67	10,166,666.67	0.313%
Banca Transilvania S.A.	26-mar.-12	26-iul.-12	7,000,000.00	1,166.67	113,166.67	7,113,166.67	0.219%
Millennium Bank	30-mar.-12	2-iul.-12	27,330,000.00	4,972.54	462,446.38	27,792,446.38	0.857%
Millennium Bank	30-mar.-12	2-iul.-12	43,519,000.00	7,918.04	736,377.75	44,255,377.75	1.364%
Millennium Bank	3-apr.-12	2-iul.-12	20,524,500.00	3,734.32	332,354.37	20,856,854.37	0.643%
OTP BANK ROMANIA S.A.	9-apr.-12	10-iul.-12	50,000,000.00	8,904.11	739,041.10	50,739,041.10	1.564%
Banca Transilvania S.A.	24-apr.-12	23-aug.-12	7,330,500.00	1,221.75	83,079.00	7,413,579.00	0.229%
OTP BANK ROMANIA S.A.	30-apr.-12	31-iul.-12	35,000,000.00	6,232.88	386,438.36	35,386,438.36	1.091%
Banca Italo Romena SpA	3-mai.-12	7-aug.-12	15,270,000.00	2,719.32	160,439.59	15,430,439.59	0.476%
OTP BANK ROMANIA S.A.	3-mai.-12	7-aug.-12	39,900,000.00	7,105.48	419,223.29	40,319,223.29	1.243%
OTP BANK ROMANIA S.A.	3-mai.-12	7-aug.-12	15,999,982.00	2,849.31	168,109.40	16,168,091.40	0.498%
Millennium Bank	8-mai.-12	7-aug.-12	20,650,500.00	3,728.56	201,342.38	20,851,842.38	0.643%
Millennium Bank	8-mai.-12	7-aug.-12	10,326,000.00	1,864.42	100,678.50	10,426,678.50	0.321%
Banca Transilvania S.A.	15-mai.-12	14-aug.-12	17,000,000.00	2,715.28	127,618.06	17,127,618.06	0.528%
Banca Transilvania S.A.	17-mai.-12	16-aug.-12	14,014,000.00	2,238.35	100,725.63	14,114,725.63	0.435%
OTP BANK ROMANIA S.A.	29-mai.-12	28-aug.-12	10,000,000.00	1,780.82	58,767.12	10,058,767.12	0.310%
UniCredit Tiriac Bank SA	12-iun.-12	12-iul.-12	10,000,000.00	1,722.22	32,722.22	10,032,722.22	0.309%
UniCredit Tiriac Bank SA	13-iun.-12	12-iul.-12	13,000,000.00	2,238.89	40,300.00	13,040,300.00	0.402%

Millennium Bank	14-iun.-12	13-sep.-12	15,000,000.00	2,812.50	47,812.50	15,047,812.50	0.464%
UniCredit Tiriac Bank SA	19-iun.-12	19-iul.-12	69,482,000.00	12,062.85	144,754.17	69,626,754.17	2.146%
OTP BANK ROMANIA S.A.	20-iun.-12	19-iul.-12	8,000,000.00	1,380.82	15,189.04	8,015,189.04	0.247%
Banca Transilvania S.A.	21-iun.-12	24-iul.-12	29,778,480.00	4,425.41	44,254.13	29,822,734.13	0.919%
Banca Transilvania S.A.	26-iun.-12	27-sep.-12	13,000,000.00	2,112.50	10,562.50	13,010,562.50	0.401%
Banca Transilvania S.A.	26-iun.-12	27-sep.-12	24,889,000.00	4,044.46	20,222.31	24,909,222.31	0.768%
MARFIN BANK ROMANIA	27-iun.-12	4-iul.-12	7,519,000.00	1,514.24	6,056.97	7,525,056.97	0.232%
Banca Transilvania S.A.	28-iun.-12	27-dec.-12	36,963,000.00	6,160.50	18,481.50	36,981,481.50	1.140%
Banca Transilvania S.A.	28-iun.-12	27-sep.-12	7,265,000.00	1,180.56	3,541.69	7,268,541.69	0.224%
UniCredit Tiriac Bank SA	28-iun.-12	26-iul.-12	10,000,000.00	1,736.11	5,208.33	10,005,208.33	0.308%
Banca Comerciala Română S.A.	30-iun.-12	1-iul.-12	11,201,311.75	1,278.82	1,278.82	11,202,590.57	0.345%
Banca Comerciala Română S.A.	30-iun.-12	1-iul.-12	13,442,250.26	1,534.66	1,534.66	13,443,784.92	0.414%
TOTAL						828,870,437.22	25.552%

XII. Instrumente financiare derivate negociate în afara piețelor reglementate

1.1. Contracte forward EUR/RON

Contraparte	Cantitate	Tip contract	Data achiziției	Data scadenței	Preț de exercitare	Curs valutar BNR EUR/RON	Curs forward	Profit/pierdere	Valoare totală	Pondere în activul total al OPC
	EUR				lei	lei	lei	lei	lei	%
Erste Group Bank AG	3,200,000	vanzare	8-iul.-11	4-iul.-14	4.5435	4.4494	4.8367	-0.2932	-938,240.00	-0.0289%
Erste Group Bank AG	2,130,000	vanzare	11-iul.-11	4-iul.-14	4.6000	4.4494	4.8367	-0.2367	-504,171.00	-0.0155%
Erste Group Bank AG	2,000,000	vanzare	12-iul.-11	13-aug.-12	4.4125	4.4494	4.4754	-0.0629	-125,800.00	-0.0039%
Erste Group Bank AG	2,050,000	vanzare	25-iul.-11	23-aug.-12	4.3630	4.4494	4.4814	-0.1184	-242,720.00	-0.0075%
BRD - GSG S.A.	3,262,750	vanzare	27-oct.-11	12-nov.-12	4.4875	4.4494	4.5281	-0.0406	-132,467.65	-0.0041%
ING BANK NV Amsterdam - Sucursala București	1,000,000	vanzare	9-ian.-12	9-ian.-14	4.6580	4.4494	4.7437	-0.0857	-85,700.00	-0.0026%
ING BANK NV Amsterdam - Sucursala București	7,800,000	vanzare	12-ian.-12	15-ian.-14	4.6515	4.4494	4.7470	-0.0955	-744,900.00	-0.0230%
ING BANK NV Amsterdam - Sucursala București	4,000,000	vanzare	17-ian.-12	19-ian.-15	4.7915	4.4494	4.9091	-0.1176	-470,400.00	-0.0145%
BRD - GSG S.A.	1,300,000	vanzare	17-ian.-12	22-ian.-13	4.4760	4.4494	4.5659	-0.0899	-116,870.00	-0.0036%
Citibank România S.A.	3,250,000	vanzare	27-ian.-12	31-ian.-13	4.4705	4.4494	4.5582	-0.0877	-285,025.00	-0.0088%
Citibank România S.A.	3,157,000	vanzare	3-feb.-12	7-feb.-13	4.4635	4.4494	4.5613	-0.0978	-308,754.60	-0.0095%
ING BANK NV Amsterdam - Sucursala București	1,500,000	vanzare	7-feb.-12	7-feb.-13	4.4720	4.4494	4.5613	-0.0893	-133,950.00	-0.0041%
ING BANK NV Amsterdam - Sucursala București	600,000	vanzare	7-feb.-12	7-aug.-12	4.4000	4.4494	4.4711	-0.0711	-42,660.00	-0.0013%
Citibank România S.A.	1,500,000	vanzare	13-feb.-12	15-feb.-13	4.4660	4.4494	4.5649	-0.0989	-148,350.00	-0.0046%
ING BANK NV Amsterdam - Sucursala București	3,900,000	vanzare	13-feb.-12	14-aug.-12	4.3970	4.4494	4.4750	-0.0780	-304,200.00	-0.0094%

Erste Group Bank AG	1,000,000	vanzare	16-feb.-12	22-iun.-15	4.7760	4.4494	4.9686	-0.1926	-192,600.00	-0.0059%
Citibank România S.A.	1,000,000	vanzare	17-feb.-12	21-feb.-13	4.4743	4.4494	4.5676	-0.0933	-93,300.00	-0.0029%
ING BANK NV Amsterdam - Sucursala București	2,080,000	vanzare	29-feb.-12	30-aug.-12	4.3970	4.4494	4.4837	-0.0867	-180,336.00	-0.0056%
ING BANK NV Amsterdam - Sucursala București	1,600,000	vanzare	29-feb.-12	28-feb.-13	4.4640	4.4494	4.5707	-0.1067	-170,720.00	-0.0053%
ING BANK NV Amsterdam - Sucursala București	5,000,000	vanzare	1-mar.-12	3-sep.-12	4.3990	4.4494	4.4857	-0.0867	-433,500.00	-0.0134%
ING BANK NV Amsterdam - Sucursala București	680,000	vanzare	15-mar.-12	15-mar.-13	4.4790	4.4494	4.5773	-0.0983	-66,844.00	-0.0021%
ING BANK NV Amsterdam - Sucursala București	3,000,000	vanzare	19-mar.-12	19-mar.-13	4.4885	4.4494	4.5790	-0.0905	-271,500.00	-0.0084%
ING BANK NV Amsterdam - Sucursala București	7,470,000	vanzare	19-mar.-12	19-sep.-12	4.4285	4.4494	4.4937	-0.0652	-487,044.00	-0.0150%
ING BANK NV Amsterdam - Sucursala București	3,500,000	vanzare	21-mar.-12	20-sep.-12	4.4295	4.4494	4.4942	-0.0647	-226,450.00	-0.0070%
ING BANK NV Amsterdam - Sucursala București	2,000,000	vanzare	23-mar.-12	25-sep.-12	4.4225	4.4494	4.4966	-0.0741	-148,200.00	-0.0046%
ING BANK NV Amsterdam - Sucursala București	1,100,000	vanzare	26-mar.-12	26-sep.-12	4.4135	4.4494	4.4971	-0.0836	-91,960.00	-0.0028%
ING BANK NV Amsterdam - Sucursala București	1,500,000	vanzare	28-mar.-12	26-sep.-12	4.4245	4.4494	4.4971	-0.0726	-108,900.00	-0.0034%
ING BANK NV Amsterdam - Sucursala București	2,000,000	vanzare	28-mar.-12	26-mar.-13	4.4850	4.4494	4.5820	-0.0970	-194,000.00	-0.0060%
ING BANK NV Amsterdam - Sucursala București	2,200,000	vanzare	4-apr.-12	8-apr.-13	4.4845	4.4494	4.5877	-0.1032	-227,040.00	-0.0070%
Erste Group Bank AG	2,000,000	vanzare	16-iun.-11	6-mai.-14	4.6430	4.4494	4.8073	-0.1643	-328,600.00	-0.0101%
ING BANK NV Amsterdam - Sucursala București	1,520,000	vanzare	8-mai.-12	8-aug.-12	4.4345	4.4494	4.4717	-0.0372	-56,544.00	-0.0017%
Erste Group Bank AG	7,000,000	vanzare	17-iun.-11	13-iun.-14	4.6449	4.4494	4.8277	-0.1828	-1,279,600.00	-0.0394%
Erste Group Bank AG	2,090,000	vanzare	5-iul.-11	6-mai.-14	4.4960	4.4494	4.8073	-0.3113	-650,617.00	-0.0201%
Citibank România S.A.	3,135,000	vanzare	8-mai.-12	13-nov.-12	4.4640	4.4494	4.5211	-0.0571	-179,008.50	-0.0055%
ING BANK NV Amsterdam - Sucursala București	4,188,000	vanzare	9-mai.-12	8-nov.-12	4.4840	4.4494	4.5186	-0.0346	-144,904.80	-0.0045%
ING BANK NV Amsterdam - Sucursala București	2,617,500	vanzare	14-mai.-12	14-nov.-12	4.5040	4.4494	4.5216	-0.0176	-46,068.00	-0.0014%
Citibank România S.A.	1,567,500	vanzare	17-mai.-12	21-aug.-12	4.4855	4.4494	4.4788	0.0067	10,502.25	0.0003%
Citibank România S.A.	1,000,000	vanzare	18-mai.-12	22-aug.-12	4.4890	4.4494	4.4793	0.0097	9,700.00	0.0003%
Citibank România S.A.	1,000,000	vanzare	31-mai.-12	5-sep.-12	4.5150	4.4494	4.4867	0.0283	28,300.00	0.0009%
ING BANK NV Amsterdam - Sucursala București	5,225,000	vanzare	31-mai.-12	3-sep.-12	4.5162	4.4494	4.4857	0.0305	159,362.50	0.0049%

ING BANK NV Amsterdam - Sucursala București	5,225,000	vanzare	18-iun.-12	18-dec.-12	4.5670	4.4494	4.5378	0.0292	152,570.00	0.0047%
ING BANK NV Amsterdam - Sucursala București	2,100,000	vanzare	20-iun.-12	20-sep.-12	4.5175	4.4494	4.4942	0.0233	48,930.00	0.0015%
ING BANK NV Amsterdam - Sucursala București	2,500,000	vanzare	18-iun.-12	18-dec.-12	4.5625	4.4494	4.5378	0.0247	61,750.00	0.0019%
Citibank România S.A.	1,000,000	vanzare	31-mai.-12	5-sep.-12	4.5150	4.4494	4.4867	0.0283	28,300.00	0.0009%
Citibank România S.A.	1,567,500	vanzare	17-mai.-12	21-aug.-12	4.4855	4.4494	4.4788	0.0067	10,502.25	0.0003%
ING BANK NV Amsterdam - Sucursala București	5,225,000	vanzare	8-mai.-12	8-aug.-12	4.4345	4.4494	4.4717	-0.0372	-194,370.00	-0.0060%
Citibank România S.A.	3,300,000	vanzare	27-apr.-12	2-aug.-12	4.4160	4.4494	4.4683	-0.0523	-172,590.00	-0.0053%
ING BANK NV Amsterdam - Sucursala București	1,050,000	vanzare	13-apr.-12	16-iul.-12	4.3940	4.4494	4.4584	-0.0644	-67,620.00	-0.0021%
ING BANK NV Amsterdam - Sucursala București	2,060,000	vanzare	12-apr.-12	13-iul.-12	4.3965	4.4494	4.4567	-0.0602	-124,012.00	-0.0038%
ING BANK NV Amsterdam - Sucursala București	6,600,000	vanzare	26-mar.-12	26-sep.-12	4.4135	4.4494	4.4971	-0.0836	-551,760.00	-0.0170%
ING BANK NV Amsterdam - Sucursala București	9,500,000	vanzare	23-mar.-12	25-sep.-12	4.4230	4.4494	4.4966	-0.0736	-699,200.00	-0.0216%
ING BANK NV Amsterdam - Sucursala București	6,300,000	vanzare	22-mar.-12	22-mar.-13	4.4900	4.4494	4.5803	-0.0903	-568,890.00	-0.0175%
ING BANK NV Amsterdam - Sucursala București	2,500,000	vanzare	9-mar.-12	11-mar.-13	4.4620	4.4494	4.5755	-0.1135	-283,750.00	-0.0087%
ING BANK NV Amsterdam - Sucursala București	450,000	vanzare	29-feb.-12	28-feb.-13	4.4640	4.4494	4.5707	-0.1067	-48,015.00	-0.0015%
Citibank România S.A.	1,000,000	vanzare	14-feb.-12	19-feb.-13	4.4683	4.4494	4.5667	-0.0984	-98,400.00	-0.0030%
ING BANK NV Amsterdam - Sucursala București	5,600,000	vanzare	13-feb.-12	14-aug.-12	4.3970	4.4494	4.4750	-0.0780	-436,800.00	-0.0135%
BRD - GSG S.A.	3,100,000	vanzare	8-feb.-12	11-feb.-13	4.4665	4.4494	4.5631	-0.0966	-299,460.00	-0.0092%
Citibank România S.A.	6,500,000	vanzare	3-feb.-12	7-feb.-13	4.4635	4.4494	4.5613	-0.0978	-635,700.00	-0.0196%
ING BANK NV Amsterdam - Sucursala București	3,500,000	vanzare	3-feb.-12	3-aug.-12	4.3925	4.4494	4.4689	-0.0764	-267,400.00	-0.0082%
Citibank România S.A.	3,500,000	vanzare	27-ian.-12	31-ian.-13	4.4705	4.4494	4.5582	-0.0877	-306,950.00	-0.0095%
BRD - GSG S.A.	5,450,000	vanzare	24-ian.-12	27-ian.-14	4.6395	4.4494	4.7444	-0.1049	-571,705.00	-0.0176%
ING BANK NV Amsterdam - Sucursala București	5,000,000	vanzare	24-ian.-12	24-iul.-12	4.4065	4.4494	4.4631	-0.0566	-283,000.00	-0.0087%
Citibank România S.A.	2,105,000	vanzare	23-ian.-12	12-nov.-12	4.4585	4.4494	4.5206	-0.0621	-130,720.50	-0.0040%
ING BANK NV Amsterdam - Sucursala București	13,585,000	vanzare	12-ian.-12	27-nov.-13	4.6285	4.4494	4.7203	-0.0918	-1,247,103.00	-0.0384%
Erste Group Bank AG	5,262,500	vanzare	27-oct.-11	12-nov.-12	4.4840	4.4494	4.5282	-0.0442	-232,602.50	-0.0072%
Citibank România S.A.	1,000,000	vanzare	1-sep.-11	6-sep.-12	4.3780	4.4494	4.4872	-0.1092	-109,200.00	-0.0034%
Erste Group Bank AG	1,025,000	vanzare	25-iul.-11	23-aug.-12	4.3630	4.4494	4.4814	-0.1184	-121,360.00	-0.0037%

Erste Group Bank AG	2,100,000	vanzare	19-iul.-11	17-aug.-12	4.3610	4.4494	4.4778	-0.1168	-245,280.00	-0.0076%
Erste Group Bank AG	2,105,000	vanzare	5-iul.-11	12-nov.-12	4.3290	4.4494	4.5282	-0.1992	-419,316.00	-0.0129%
Erste Group Bank AG	2,105,000	vanzare	29-iun.-11	19-aug.-13	4.4825	4.4494	4.6674	-0.1849	-389,214.50	-0.0120%
Erste Group Bank AG	5,225,000	vanzare	27-iun.-11	29-nov.-13	4.5420	4.4494	4.7223	-0.1803	-942,067.50	-0.0290%
Erste Group Bank AG	4,500,000	vanzare	17-iun.-11	13-iun.-14	4.6449	4.4494	4.8277	-0.1828	-822,600.00	-0.0254%
Erste Group Bank AG	2,100,000	vanzare	10-iun.-11	29-nov.-13	4.4620	4.4494	4.7223	-0.2603	-546,630.00	-0.0169%
TOTAL									-20,467,743.55	-0.631%

1.2. Contracte forward USD/RON

Contraparte	Cantitate	Tip contract	Data achiziției	Data scadenței	Preț de exercitare	Curs valutar BNR USD/RON	Curs forward	Profit/pierdere	Valoare totală	Pondere în activul total al OPC
	USD				lei	lei	lei	lei	lei	%
Citibank România S.A.	2,000,000	vanzare	7-feb.-12	11-feb.-13	3.3945	3.5360	3.6304	-0.2359	-471,800.00	-0.0145%
ING BANK NV Amsterdam - Sucursala București	3,100,000	vanzare	6-mar.-12	6-mar.-13	3.3860	3.5360	3.6388	-0.2528	-783,680.00	-0.0242%
ING BANK NV Amsterdam - Sucursala București	5,300,000	vanzare	9-mar.-12	11-mar.-13	3.3640	3.5360	3.6406	-0.2766	-1,465,980.00	-0.0452%
ING BANK NV Amsterdam - Sucursala București	5,000,000	vanzare	16-mar.-12	18-mar.-13	3.4235	3.5360	3.6431	-0.2196	-1,098,000.00	-0.0338%
ING BANK NV Amsterdam - Sucursala București	2,120,000	vanzare	4-apr.-12	5-oct.-12	3.3430	3.5360	3.5794	-0.2364	-501,168.00	-0.0154%
Citibank România S.A.	6,405,000	vanzare	17-mai.-12	21-aug.-12	3.5305	3.5360	3.5600	-0.0295	-188,947.50	-0.0058%
ING BANK NV Amsterdam - Sucursala București	5,337,500	vanzare	17-mai.-12	17-aug.-12	3.5305	3.5360	3.5582	-0.0277	-147,848.75	-0.0046%
ING BANK NV Amsterdam - Sucursala București	6,405,000	vanzare	22-mai.-12	22-nov.-12	3.5420	3.5360	3.5992	-0.0572	-366,366.00	-0.0113%
TOTAL									-5,023,790.25	-0.155%

XIII. Instrumente ale pieței monetare, altele decât cele tranzacționate pe o piață reglementată, conform art.101 (1), lit.g), din Legea nr.297/2004

1. Contracte de report cu instrumente financiare emise de administrația publică centrală

Seria emisiunii	Tipul de instrument	Nr. titluri deținute	Data achiziției	Data scadență	Valoare inițială	Creștere zilnică	Dobânda cumulată	Valoare totală	Banca intermediară	Pondere în total instrumente ale unui emitent	Pondere în activul total al OPC
					lei	lei	lei	lei		%	%
RO0813DBN027	Reverse Repo	3,132	20-iun.-12	24-iul.-12	32,606,732.70	5,343.88	53,438.81	32,660,171.51	Piraeus Bank Romania S.A.	0.0001%	1.007%
RO0912DBN076	Reverse Repo	580	5-iun.-12	5-iul.-12	6,321,290.05	1,035.99	26,935.72	6,348,225.77	Piraeus Bank Romania S.A.	0.0000%	0.196%
RO0912DBN076	Reverse Repo	688	5-iun.-12	5-iul.-12	7,498,357.86	1,228.90	31,951.34	7,530,309.20	Piraeus Bank Romania S.A.	0.0000%	0.232%

RO0914DBN049	Reverse Repo	2,800	28-iun.-12	26-iul.-12	31,226,723.50	4,944.23	14,832.69	31,241,556.19	Piraeus Bank Romania S.A.	0.0001%	0.963%
RO1015DBN010	Reverse Repo	2,500	20-iun.-12	24-iul.-12	25,017,437.53	4,100.08	41,000.80	25,058,438.33	Piraeus Bank Romania S.A.	0.0000%	0.772%
RO1113DBN047	Reverse Repo	1,246	26-iun.-12	26-iul.-12	13,006,556.59	2,059.37	10,296.86	13,016,853.45	Piraeus Bank Romania S.A.	0.0000%	0.401%
RO1113DBN047	Reverse Repo	1,533	26-iun.-12	26-iul.-12	16,002,448.84	2,533.72	12,668.61	16,015,117.45	Piraeus Bank Romania S.A.	0.0000%	0.494%
RO1114DBN011	Reverse Repo	3,000	5-iun.-12	5-iul.-12	31,236,654.81	5,119.34	127,983.52	31,364,638.33	Piraeus Bank Romania S.A.	0.0000%	0.967%
RO1114DBN011	Reverse Repo	1,623	28-iun.-12	26-iul.-12	16,976,500.43	2,687.95	8,063.84	16,984,564.27	Piraeus Bank Romania S.A.	0.0000%	0.524%
RO1214DBN027	Reverse Repo	2,970	5-iun.-12	5-iul.-12	29,928,702.54	4,904.98	127,529.53	30,056,232.06	Piraeus Bank Romania S.A.	0.0000%	0.927%
TOTAL								210,276,106.56			6.482%

Evoluția activului net și a VUAN în ultimii 3 ani

	An T-2	An T-1	An T
Activ net	737,353,426.53	1,059,914,470.27	3,239,783,381.91
VUAN	13.6123	14.7933	15.8317